



Cyfarfod

PWYLLGOR PENSIYNAU

Dyddiad ac Amser

11.00 y.b., DYDD IAU, 25AIN MAWRTH, 2021

Lleoliad

Cyfarfod Rhithiol

Pwynt Cyswllt

Lowri Haf Evans

01286 679878

lowrihafevans@gwynedd.llyw.cymru

(Dosbarthwyd Dydd Mercher, 17 Mawrth 2021)

PWYLLGOR PENSIYNAU

AELODAETH (7)

Plaid Cymru (4)

Y Cynghorwyr

Aled Wyn Jones
Simon Glyn

Peredur Jenkins

Ioan Thomas

Annibynnol (2)

Y Cynghorwyr

John Brynmor Hughes

John Pughe Roberts

Aelod Unigol (1)

Y Cyngorydd
Stephen W. Churchman

Aelodau Cyfetholedig

Cyngorydd Robin Wyn Williams
Cyngorydd Goronwy Owen Edwards

Cyngor Sir Ynys Mon
Cyngor Bwrdeistrefol Sirol Conwy

Aelodau Ex-officio

Cadeirydd ac Is-Gadeirydd y Cyngor

R H A G L E N

1. YMDDIHEURIADAU

I dderbyn unrhyw ymddiheuriadau am absenoldeb

2. DATGAN BUDDIANT PERSONOL

I dderbyn unrhyw ddatganiad o fuddiant personol

3. MATERION BRYG

Nodi unrhyw eitemau sy'n fater bryg ym marn y cadeirydd fel y gellir eu hystyried.

4. COFNODION

4 - 7

Bydd y Cadeirydd yn cynnig y dylid llofnodi cofnodion cyfarfod o'r pwyllgor hwn a gynhaliwyd 21ain o Ionawr 2021, fel rhai cywir

5. DATGANIAD STRATEGAETH RHEOLAETH TRYSORLYS AR GYFER 2021/22

8 - 25

I ystyried yr adroddiad, mabwysiadu'r strategaeth a chadarnhau trefniadau cronni

6. CYNLLUN BUSNES PARTNERIAETH PENSIWN CYMRU

26 - 43

I ystyried yr adroddiad a chymeradwyo'r Cynllun Busnes

7. COFRESTR RISG

44 - 59

I ystyried yr adroddiad

Eitem 4

PWYLLGOR PENSIYNAU 21-01-21

Presenoldeb: Cynghorydd Peredur Jenkins – Cadeirydd
Cynghorydd Stephen Churchman - Is Gadeirydd

Cynghorwyr: Goronwy Edwards (Cyngor Bwrdeistrefol Sirol Conwy), Simon Glyn, John Brynmor Hughes, Aled Wyn Jones, John Pughe Roberts, Ioan Thomas, a Robin Williams (Cyngor Sir Ynys Môn)

Swyddogion: Dafydd Edwards (Pennaeth Cyllid), Delyth Jones-Thomas (Rheolwr Buddsoddi), Meirion Jones (Rheolwr Pensiynau) a Lowri Haf Evans (Swyddog Gwasanaethau Democratiaeth)

Erail a wahoddwyd: Sharon Warnes (Aelod Bwrdd Pensiwn – arsylwi)

1. YMDDIHEURIADAU

Dim i'w nodi

2. DATGAN BUDDIANT PERSONOL

Dim i'w nodi

3. MATERION BRYN

Dim i'w nodi

4. COFNODION

Bu i'r Cadeirydd dderbyn cofnodion y cyfarfod a gynhaliwyd ar 14 Hydref 2020 fel rhai cywir.

5. CYMERADWYO CYLLIDEB 2021/22

Cyflwynwyd adroddiad gan y Rheolwr Buddsoddi yn ymwneud a chais i'r Pwyllgor gymeradwyo cyllideb ar gyfer y flwyddyn ariannol 2021–2022, ar gyfer yr Uned Gweinyddu Pensiynau a'r Uned Buddsoddi.

Amlygwyd mai 2019/2020 oedd y tro cyntaf i'r gyllideb ar gyfer yr Unedau gael ei chyflwyno i'r Pwyllgor Pensiynau am gymeradwyaeth a bod bwriad erbyn hyn i gyflwyno'r wybodaeth yn flynyddol. Addaswyd cyllideb 2019 /20 yn unol ag addasiadau i strwythur staff yr Uned Gweinyddu Pensiynau a'r Uned Buddsoddi - man addasiadau yn unig oedd i gyllideb 2021/22 gyda chyllidebau sylfaenol yn parhau'r un fath.

PENDERFYNWYD cymeradwyo Cyllideb ar gyfer y flwyddyn ariannol 2021/22 ar gyfer yr Uned Gweinyddu Pensiynau a'r Uned Buddsoddi

6. RHEOLAETH TRYSORLYS 2020 /21 – ADOLYGIAD CANOL BLWYDDYN

Cyflwynwyd, er gwybodaeth adroddiad yn amlygu gwir weithgarwch Rheolaeth Trysorlys y Cyngor yn ystod y flwyddyn ariannol gyfredol. Amlygwyd, yn ystod y chwe mis rhwng y 1af o Ebrill a 30 Medi 30ain 2020 bod gweithgarwch benthyca'r Cyngor wedi aros o fewn cyfyngiadau a osodwyd yn wreiddiol ac nad oedd unrhyw fanciau lle'r oedd y Cyngor wedi adnau arian wedi methu ad-dalu. Ategwyd yr amcangyfrifir bod incwm buddsoddi'r Cyngor yn is nag incwm disgwyliedig cyllideb 2020/ 21.

Yng ngoleuni'r argyfwng pandemig a'r tebygolrwydd o alwadau annisgwyl ar y llif arian, amlygwyd bod y Cyngor wedi cadw mwy o arian parod ar fyr rybudd nag sy'n arferol. Cafodd arian parod hylif ei arallgyfeirio dros sawl gwrth bartïon a Chronfeydd Marchnad Arian i reoli risgiau credyd a hylifedd.

Eglurwyd bod £10m o fuddsoddiadau'r Cyngor mewn cronfeydd eiddo ac ecwiti cyfun strategol sydd yn cael eu rheoli yn allanol lle mae diogelwch a hylifedd tymor byr yn llai o ystyriaeth. O ganlyniad gwiredir yr amcanion drwy incwm refeniw rheolaidd a sefydlogrwydd prisiau hirdymor.

Adroddwyd bod y Cyngor yn mesur perfformiad ariannol ei weithgareddau rheoli trysorlys o ran ei effaith ar y gyllideb refeniw a'i berthynas â meincnod cyfraddau llog. Nodwyd bod Cyfradd Banc, a oedd yn 0.75% ym mis Chwefror, bellach yn 0.1%, ond bydd y llog a enillir o farchnadoedd arian dyddiedig byr yn sylweddol is. Tynnwyd sylw at y dangosyddion cyfraddau llog ac amlygwyd nad oedd y dangosydd risg '*y terfyn uchaf ar effaith refeniw blwyddyn o gynnydd o 1% mewn cyfraddau llog*' yn cydymffurfio oherwydd effaith cyfraddau llog gwael.

Gyda rhagolygon gwan ac ansefydlog, adroddwyd bod y Cyngor yn buddsoddi cymaint ag y gallent o fewn cyfnod heriol; yn parhau i wneud eu gorau i geisio enillion drwy wasgaru risg, ond hefyd yn gweithredu yn ofalus yn unol â chyngor Arlingclose.

Diolchwyd am yr adroddiad.

Mewn ymateb i gwestiwn ynglŷn â'r rhagolygon, amlygwyd bod yr adroddiad wedi ei ysgrifennu ym mis Medi 2020

PENDERFYNWYD derbyn yr adroddiad er gwybodaeth

7. CRONFA BAILLIE GIFFORD GLOBAL ALPHA PARIS ALIGNED FUND

Cyflwynwyd adroddiad gan y Rheolwr Buddsoddi i geisio cymeradwyaeth y Pwyllgor i gytuno i symud cronfa graidd Baillie Gifford i gronfa Baillie Gifford Global Alpha Paris Aligned. Atgoffwyd yr Aelodau bod Baillie Gifford wedi cyflwyno gwybodaeth ar y Gronfa Alpha Paris Aligned mewn cyfarfod o'r Panel Buddsoddi 14 Hydref 2020. Eglurwyd bod y Gronfa Global Alpha Paris Aligned yn amrywiad carbon isel o'r model craidd ac yn cyd-fynd ag amcanion Cytundeb Paris ac egwyddorion buddsoddi Cronfa Bensiwn Gwynedd.

Ategwyd y byddai rhaid i'r holl gronfeydd pensiwn cyfansoddol sydd yn rhan o'r Gronfa Global Growth gytuno i'r trosglwyddiad. Unwaith bydd y cronfeydd wedi gwneud eu penderfyniad yn lleol, bydd penderfyniad swyddogol yn cael ei wneud gan y Cydbwyllgor. Adroddwyd bod hwn yn gam cadarnhaol ymlaen ac y byddai mwy o wybodaeth i ddilyn am welliannau pellach.

Diolchwyd am yr adroddiad

PENDERFYNWYD cymeradwyo symud taliadau cyfredol Cronfa Graidd Baillie Gifford i Gronfa Alpha Paris Aligned Baillie Gifford sydd yn rhan o Gronfa Global Growth Partneriaeth Cymru yn unol â'r drafodaeth yn y Panel Buddsoddi ddiweddaraf

8. GOSOD AMCANION I YMGYNGHORWYR BUDDSODDI

Cyflwynwyd adroddiad gan y Rheolwr Buddsoddi yn adrodd ar y cynnydd yn erbyn yr amcanion cyfredol ynghyd a chais i'r Pwyllgor adolygu a chymeradwyo'r amcanion ar gyfer 2020/21. Adroddwyd, yn dilyn adolygiad o'r marchnadoedd ymgynghori buddsoddi a rheoli ymddiriedol bu i'r Awdurdod Cystadleuaeth a Marchnadoedd nodi'r angen i Ymddiriedolwyr Cronfeydd Pensiwn osod amcanion i'w ymgynghorwyr buddsoddi gan nodi yn glir yr hyn ddisgwylir ganddynt.

Cyfeiriwyd at yr amcanion cyfredol ynghyd a'r cynnydd a wnaed yn erbyn yr amcanion hynny yn ystod 2019/20. Amlygwyd bod yr amcanion wedi bod yn weithredol ers Rhagfyr 2019, ond nad oeddynt wedi eu derbyn yn ffurfiol gan y Pwyllgor er i'r datganiad cydymffurfio fod wedi ei lofnodi gan Gadeirydd y Pwyllgor erbyn y dyddiad cau gofynnol (7fed o Ionawr 2021).

Adroddwyd bod Hymans yn cyflawni gwaith da, yn darparu adroddiadau cynhwysfawr ar gyfer y paneli buddsoddi, yn cynnig cyngor ymarferol, ymatebion a gohebiaeth amserol ac yn perfformio yn unol â'r amcanion.

Diolchwyd am yr adroddiad a gwnaed sylw y bydd disgwyl i'r amcanion gael eu cyflwyno yn flynyddol i'r Pwyllgor Pensiynau yn unol â gofynion y Ddeddf.

Cymerwyd y cyfle i ddiolch i Mr Paul Potter o gwmni Hymans am ei gyngor a'i gefnogaeth i'r Gronfa Bensiwn dros y 12 mlynedd ddiwethaf. Dymunwyd ymddeoliad hapus iddo.

PENDERFYNWYD derbyn yr adroddiad a chymeradwyo'n ffurfiol amcanion a osodwyd eisoes ar gyfer ymgynghorwyr buddsoddi'r Gronfa.

9. RHEOLIADAU TALIADAU YMADAEL Y SECTOR GYHOEDDUS 2020

Cyflwynwyd adroddiad, er gwybodaeth gan y Rheolwr Pensiynau yn rhoi diweddariad ar y rheoliadau cyfyngu taliadau ymadael a ddaeth i rym ar y 4ydd o Dachwedd 2020. Tynnwyd sylw yn yr adroddiad at effaith yr addasiadau diweddar ar weithwyr y sector gyhoeddus ac at ddiwygiadau (drafft) pellach mae'r Weinyddiaeth Tai, Cymunedau a Llywodraeth Leol wedi eu cynnig bydd yn debygol o ddod i rym Gwanwyn 2021.

Amlygwyd bod yr addasiadau yn creu dryswch a phwysau gwaith ychwanegol ac mewn ymateb i'r ffactorau cenedlaethol hyn bod darparwr meddalwedd weinyddol y Gronfa yn gorfod diweddarau'r system i gyfrifo'r opsiynau newydd.

Yn ystod y drafodaeth ddilynol nodwyd y sylwadau canlynol:

- Bod rheoliadau taliadau ymadael yn faes cymhleth a thechnegol iawn
- Bod y penderfyniad allan o ddwylo'r Awdurdod ac felly dim dewis ar y mater

Mewn ymateb i sylw, na fydd y cap talu ymadael yn gysylltiedig â mynegai, a fydd y cap felly yn debygol o gael ei adolygu, nodwyd na fydd unrhyw addasiad nag adolygiad pellach i hyn.

Mewn ymateb i gwestiwn a fydd modd defnyddio cyfandaliad i osgoi terfyn y cap, nodwyd petai newidiadau pellach i'r rheoliadau yna bydd posib defnyddio'r cyfandaliad i dderbyn lleihad budd-dal

PENDERFYNWYD derbyn yr adroddiad er gwybodaeth

10. DATGANIAD POLISI CYFATHREBU NEWYDD

Cyflwynwyd adroddiad gan y Rheolwr Pensiynau yn gofyn i'r pwyllgor gymeradwyo Datganiad Polisi Cyfathrebu newydd. Eglurwyd bod rhaid i'r Gronfa ddarparu, cynnal a chyhoeddi Datganiad Polisi Cyfathrebu yn unol â Rheoliad 67 o Reoliadau Gweinyddu Cynllun Pensiwn Llywodraeth Leol (CPLIL). Ategwyd bod rhaid i'r polisi cyfathrebu gael ei adolygu a'i ailgyhoeddi yn dilyn unrhyw newid mewn polisi. Yn dilyn amryw o newidiadau i ddulliau cyfathrebu diweddar diwygiwyd y datganiad i gynnwys dulliau cyfathrebu cyfredol gan ychwanegu defnydd Microsoft Teams, I-Connect a'r adnodd Hunanwasanaeth. Nodwyd nad oedd polisi Gwynedd wedi ei ddiweddarau ers 2010. Cyflwynwyd y datganiad polisi i'r Bwrdd Pensiwn 23.11.20 ac fe addaswyd y polisi yn unol â'u sylwadau.

Mewn ymateb i sylw ynglŷn â chyfathrebu gyda darpar Aelodau, nodwyd mai mater i bob cyflogwr fyddai nodi bod ymaelodi gyda'r cynllun yn un o fuddion y swydd.

Mewn ymateb i gwestiwn, cadarnhawyd bod y datganiad polisi cyfathrebu yn gyson â chanllawiau Polisi Iaith Cyngor Gwynedd

Yn ystod y drafodaeth ddilynol nodwyd y sylw canlynol:

- Angen rhoi ystyriaeth i ddulliau cyfathrebu gyda darpar gyflogwyr

PENDERFYNWYD cymeradwyo mabwysiadu'r Datganiad Polisi Cyfathrebu newydd

Dechreuodd y cyfarfod am 2:00 a daeth i ben 3:05pm

Eitem 5

CYFARFOD:	PWYLLGOR PENSIYNAU
DYDDIAD:	25 MAWRTH 2021
TEITL:	DATGANIAD STRATEGAETH RHEOLAETH TRYSORLYS AR GYFER 2021/22
PWRPAS:	Gofyn i'r Pwyllgor Pensiynau fabwysiadu'r strategaeth a chadarnhau trefniadau cronni
ARGYMHELLIAD:	DERBYN YR ADRODDIAD ER GWYBODAETH
AWDUR:	DELYTH JONES-THOMAS, RHEOLWR BUDDSODDI

1. STRATEGAETH FUDDSODDI Y GRONFA BENSIWN

Yn unol â Chyfarwyddyd Statudol Llywodraeth Cynulliad Cymru ar Fuddsoddiadau Llywodraeth Leol, mae'n ofynnol i'r Cyngor, fel rhan o'i swyddogaeth wrth reoli'r trysorlys, i baratoi Strategaeth Fuddsoddi Flynyddol. Fel ymarfer da, ystyrir y dylai Cronfa Bensiwn Gwynedd (y "Gronfa") fabwysiadu Datganiad Strategaeth Rheolaeth Trysorlys (DSRhT) Cyngor Gwynedd am 2021/22, fel ei addaswyd i bwrpas y Gronfa Bensiwn (sy'n amgaeedig fel Atodiad A). Cafodd DSRhT Cyngor Gwynedd am 2021/22 ei gymeradwyo gan y Cyngor llawn ar 4 Mawrth 2021.

2. LLIF ARIAN Y GRONFA BENSIWN

Mae mewnlif net o arian i'r Gronfa gan ei haelodau, felly mewn unrhyw fis, mae'r incwm o gyfraniadau a throsglwyddiadau mewnol yn sylweddol uwch na'r hyn a delir allan mewn pensiynau, trosglwyddiadau allanol â chostau. Pan fydd lefel yr arian dros ben yn sylweddol, bydd arian yn cael ei drosglwyddo i un neu fwy o reolwyr buddsoddi y Gronfa. Fel rheol bydd tua £5 miliwn yn cael ei gadw ar gyfer dibenion llif arian, megis talu pensiynau ac i ariannu'r galw am arian gan y cronfeydd ecwiti preifat. Yn y gorffennol fodd bynnag, oherwydd ymrwymïadau gwybyddus, ar rai adegau mae'r arian sy'n cael ei ddal yng nghyfrifon banc y Gronfa gyda Chyngor Gwynedd wedi bod dros £25 miliwn.

3. CRONNI ER MWYN UCHAFU DYCHWELIADAU

Ar hyn o bryd mae holl arian dros ben y Gronfa yn cael ei gronni gyda balansau ariannol Cyngor Gwynedd ac yn cael ei fuddsoddi gyda gwrthbartion yn unol â Datganiad Strategaeth Rheolaeth Trysorlys Cyngor Gwynedd. Ar ddiwedd y flwyddyn ariannol, mae Cyngor Gwynedd yn talu llog i'r Gronfa Bensiwn ar sail balansau dyddiol y Gronfa dros y flwyddyn. Gall hyn gario ymlaen os bydd y Pwyllgor Pensiynau yn dymuno i arian dros ben y Gronfa Bensiwn gael ei gronni efo balansau ariannol y Cyngor. Mae'n amlwg fod cronni yn caniatáu manteision maint, ac o ganlyniad yn denu llog uwch, isafu costau banc, ac yn osgoi dyblygu gwaith o fewn y Cyngor. Mae'r adroddiad a gafodd ei gymeradwyo gan y Cyngor Llawn ar 4 Mawrth 2021 yn cynnwys cytundeb i barhau'r trefniant cronni gyda'r Gronfa Bensiwn yn dilyn unrhyw gais gan y Pwyllgor Pensiynau.

4. ARGYMHELLION

- 4.1 Gofynnir i'r Pwyllgor Pensiynau fabwysiadu'r Datganiad Strategaeth Rheolaeth Trysorlys atodol am 2021/22, fel ei addaswyd i bwrpas y Gronfa Bensiwn (Atodiad A).
- 4.2 Gofynnir hefyd i'r Pwyllgor Pensiynau wneud cais i'r Cyngor (er nad yw'n gorff ar wahân) i ganiatáu i arian dros ben y Gronfa Bensiwn barhau i gael ei gronni gyda llif-arian cyffredinol y Cyngor o 1 Ebrill 2021 ymlaen.

Datganiad Strategaeth Rheolaeth Trysorlys 2021/22

1. Cyflwyniad

- 1.1** Rheolaeth trysorlys yw rheolaeth llif arian, benthyca a buddsoddiadau'r Cyngor a'r risgiau cysylltiol. Mae'r Cyngor wedi benthyg a buddsoddi symiau sylweddol o arian ac felly yn agored i risgiau ariannol gan gynnwys colli buddsoddiadau a'r effaith refeniw o'r newidiadau mewn cyfraddau llog. Mae adnabod, monitro a rheoli risg ariannol yn llwyddiannus felly yn ganolog i reolaeth ariannol bwylllog y Cyngor.
- 1.2** Mae rheolaeth risg trysorlys yn y Cyngor yn rhan o fframwaith y Sefydliad Siartredig Cyllid Cyhoeddus a Chyfrifiaeth *Rheolaeth Trysorlys yn y Gwasanaethau Cyhoeddus: Cod Ymarfer Rhifyn 2017* (Cod CIPFA) sy'n gofyn i'r Cyngor gymeradwyo strategaeth rheolaeth trysorlys cyn dechrau pob blwyddyn ariannol. Yn ogystal, fe wnaeth Llywodraeth Cymru (LIC) gyhoeddi canllaw diwygiedig ym mis Tachwedd 2019 sef y *Canllaw ar Fuddsoddiadau Awdurdodau Lleol* sy'n gofyn i'r Cyngor gymeradwyo strategaeth fuddsoddi cyn dechrau pob blwyddyn ariannol. Mae'r adroddiad hwn yn cyflawni cyfrifoldeb cyfreithiol y Cyngor dan *Ddeddf Llywodraeth Leol 2003* i roi ystyriaeth i'r ddau beth hyn, sef Cod CIPFA a Chanllaw LIC.
- 1.3** Yn unol ag Arweiniad LIC, gofynnir i'r Cyngor gymeradwyo Datganiad Strategaeth Rheolaeth Trysorlys diwygiedig os yw'r tybiaethau sydd yn sail i'r adroddiad hwn yn newid yn sylweddol. Byddai amgylchiadau o'r fath yn cynnwys, er enghraifft, newid mawr annisgwyl mewn cyfraddau llog, newid yn rhaglen cyfalaf y Cyngor neu yn lefel ei balans buddsoddi, neu gollod sylweddol yng ngwerth teg buddsoddiad anariannol a nodwyd fel rhan o'r prosesau paratoi ac archwilio cyfrifon diwedd blwyddyn.

2-5 Dim yn berthnasol i'r Gronfa Bensiwn

6. Y Strategaeth Fuddsoddi Trysorlys

- 6.1** Mae gan y Cyngor arian wedi'i fuddsoddi, sy'n cynrychioli incwm a dderbynnir cyn ei wario ynghyd â'r balansau a'r cronfeydd wrth gefn a ddelir. Yn y 12 mis diwethaf, mae balans buddsoddiadau'r Cyngor wedi amrywio rhwng £23.2 a £110.4 miliwn, a disgwylir cynnal lefelau tebyg am y flwyddyn sydd i ddod.

Mae hyn yn cynnwys balansau arian Cronfa Bensiwn Gwynedd sydd yn cael eu pŵlio gyda chronfeydd y Cyngor at ddibenion buddsoddi. Mae'r Gronfa Bensiwn

yn gofyn am hyn bob blwyddyn gan fod y dychweliadau a dderbynnir yn well ac mae'r risgiau wedi eu lleihau wrth uno'r arian gyda chronfeydd y Cyngor.

Fel arfer, nid yw benthyciadau i sefydliad sy'n darparu gwasanaethau cyhoeddus lleol a phrynu eiddo fel buddsoddiad yn cael eu hystyried yn fuddsoddiadau trysorlys, ac felly rydym yn delio â'r rhain ar wahân yn **Atodiad 3**.

6.2 Amcanion

Mae Cod CIPFA a Chanllaw LIC yn ei gwneud yn ofynnol i'r Cyngor fuddsoddi ei gronfeydd trysorlys yn ddarbodus, gan roi ystyriaeth i ddiogelwch a hylifedd ei fuddsoddiadau cyn ceisio am y gyfradd enillion neu'r cynnyrch uchaf. Amcan y Cyngor wrth fuddsoddi arian yw taro'r cydbwysedd cywir rhwng risg ac enillion, gan leihau'r risg o golledion drwy buddsoddiadau'n diffygdlu a'r risg o dderbyn incwm sy'n anaddas o isel ar fuddsoddiadau. Pan ddisgwylir i falansau cael eu buddsoddi am fwy na blwyddyn, bydd y Cyngor yn anelu i dderbyn dychweliad cyfan sydd yn gyfartal neu'n uwch na chyfradd gyffredinol chwyddiant, er mwyn cynnal grym gwario'r swm a fuddsoddir.

6.3 Cyfraddau llog negyddol

Mae'r pandemig COVID-19 wedi cynyddu'r risg y bydd Banc Lloegr yn gosod ei Gyfradd Banc ar neu o dan sero, sy'n debygol o fwydo drwodd i gyfraddau llog negyddol ar yr holl opsiynau buddsoddi tymor byr risg isel. Gan na all buddsoddiadau dalu incwm negyddol, cymhwysir cyfraddau negyddol trwy leihau gwerth buddsoddiadau. Os yw hyn yn digwydd, bydd diogelwch yn cael ei fesur fel derbyn y swm cytundebol a fuddsoddiwyd ar aeddfedrwydd, er gallai'r swm yma fod yn llai na fuddsoddiwyd yn wreiddiol.

6.4 Strategaeth

Gyda'r cynnydd parhaus yn y risg ac enillion isel iawn o fuddsoddiadau byr dymor ansicredig banc, bydd y Cyngor yn anelu at barhau i ddal dosbarthiadau o asedau sy'n fwy sicr a/neu gynnyrch uwch yn ystod 2021/22. Mae hyn yn benodol yr achos ar gyfer yr £10m amcangyfrifedig sydd ar gael ar gyfer buddsoddiad tymor hirach. Mae'r rhan helaeth o'r arian parod sydd dros ben gan y Cyngor wedi'i fuddsoddi mewn adneuron banc anwarantedig, tystysgrifau adneuron a chronfeydd marchnadoedd arian. Bydd yr arallgyfeirio felly'n parhau'r strategaeth a fabwysiadwyd yn 2015/16.

6.5 Modelau Busnes

O dan y safon IFRS 9 newydd mae'r gyfrifeg ar gyfer buddsoddiadau penodol yn dibynnu ar "model busnes" y Cyngor i'w rheoli. Mae'r Cyngor yn anelu i ennill gwerth gan ei fuddsoddiadau trysorlys sydd yn cael eu rheoli'n fewnol gyda model busnes o gasglu llif arian cytundebol ac felly, ble mae'r meini prawf yn cael ei cwrdd, mae'r buddsoddiadau yn dal i gael eu cyfrifo ar gost wedi ei amorteiddio.

6.6 Gwrthbartïon cymeradwy

Gall y Cyngor fuddsoddi ei gronfeydd dros ben gyda unrhyw o'r gwrthbartïon yn nhabl 3 isod, yn amodol ar y terfynau arian (fesul gwrthbarti) a'r cyfyngiadau amser a ddangosir.

Tabl 3: Gwrthbartïon Buddsoddi sydd wedi'u Cymeradwyo a'r terfynau

Sector	Terfyn amser	Terfyn gwrthbarti	Terfyn sector
Llywodraeth y DU	50 mlynedd	Diderfyn	d/b
Awdurdodau lleol ac endidau llywodraeth eraill	25 mlynedd	£10m	Diderfyn
Buddsoddiadau â sicrwydd *	25 mlynedd	£10m	Diderfyn
Banciau (ansicredig) *	13 mis	£5m	Diderfyn
Cymdeithasau adeiladu (ansicredig) *	13 mis	£5m	£5m
Darparwyr cofrestredig (ansicredig) *	5 mlynedd	£5m	£25m
Cronfeydd marchnad arian *	d/b	£10m	Diderfyn
Cronfeydd cyfun strategol	d/b	£10m	£50m
Ymddiriedolaethau buddsoddi ystâd real	d/b	£10m	£25m
Buddsoddiadau eraill *	5 mlynedd	£5m	£10m

Rhaid darllen y tabl hwn mewn cysylltiad â'r nodiadau canlynol.

6.7 Statws Credyd

Gosodir cyfyngiadau buddsoddi drwy gyfeirio at y statws credyd hirdymor isaf sydd wedi'i gyhoeddi gan ddetholiad o asiantaethau graddio allanol. Defnyddir y statws credyd sy'n berthnasol i'r buddsoddiad penodol neu'r dosbarth o fuddsoddiad pan fo hwnnw ar gael, ac fel arall defnyddir statws credyd y gwrthbartion. Fodd bynnag, nid yw penderfyniadau buddsoddi yn cael ei gwneud ar sail cyfraddau credyd yn unig, mae'r holl ffactorau perthnasol gan gynnwys cyngor allanol yn cael eu hystyried.

6.8 Llywodraeth

Benthyciadau i, a bondiau a biliau a gyhoeddir neu a warantir gan, lywodraethau cenedlaethol, rhanbarthol, awdurdodau lleol a banciau datblygol amlochrog. Nid yw'r buddsoddiadau yma yn destun '*bail-in*', ac yn gyffredinol bychan iawn yw'r risg o ansolfedd, er nad ydynt yn ddi-risg. Bernir nad oes gan fuddsoddiadau gyda Llywodraeth y DU risg credyd oherwydd ei gallu i greu arian ychwanegol ac felly gellir eu gwneud mewn symiau gyda dim cyfyngiad am hyd at 50 mlynedd.

6.9 Buddsoddiadau â Sicrwydd

Mae'r buddsoddiadau hyn wedi'u sicrhau ar asedau'r benthyciwr, sy'n cyfyngu'r colledion potensial petai methdaliad. Bydd maint ac ansawdd y diogelwch yn ffactor allweddol yn y penderfyniad buddsoddi. Mae bondiau gorchuddiedig a chytundebau adbrynu o chwith gyda banciau a chymdeithasau adeiladu wedi'u heithrio rhag '*bail-in*'. Lle nad oes statws credyd penodol ar gyfer y buddsoddiad, ond bod gan y cyfochrog y sicrheir y buddsoddiad arno statws credyd, defnyddir yr uchaf o'r statws credyd cyfochrog a statws credyd y gwrthbarti. Ni fydd cyfanswm y buddsoddiadau â sicrwydd a'r buddsoddiadau ansicredig mewn unrhyw un banc yn fwy na'r cyfyngiad arian parod ar gyfer buddsoddiadau â sicrwydd.

6.10 Banciau a Chymdeithasau Adeiladu (ansicredig)

Cyfrifon, adneuo, tystysgrifau adneuo a bondiau ansicredig uwch gyda banciau a chymdeithasau adeiladu, ac eithrio banciau datblygu amlochrog. Mae'r buddsoddiadau'n agored i risg o golli credyd drwy gyfrwng '*bail-in*' petai'r rheoleiddiwr yn penderfynu bod banc yn methu neu'n debygol o fethu. Gweler isod am drefniadau sy'n ymwneud â chyfrifon banc gweithredol.

6.11 Darparwyr cofrestredig (ansicredig)

Benthyciadau a bondiau a gyhoeddir, neu a warrantir gan, neu sydd wedi'u sicrhau ar asedau darparwyr tai cymdeithasol cofrestredig, a elwid gynt yn gymdeithasau tai. Caiff y cyrff hyn eu rheoleiddio gan yr Rheoleiddiwr Tai Cymdeithasol (yn Lloegr), Rheoleiddiwr Tai yn yr Alban, Llywodraeth Cymru ac yr Adran ar gyfer y Gymuned (yn Gogledd Iwerddon). Fel darparwyr gwasanaethau cyhoeddus, maent yn debygol iawn o barhau i dderbyn cymorth gan y llywodraeth os bydd angen.

6.12 Cronfeydd Marchnad Arian

Cronfeydd cyfun sy'n cynnig hylifedd yr un diwrnod neu fyr rybudd ac anweddolrwydd prisiau isel iawn neu ddim o gwbl trwy fuddsoddi mewn marchnadoedd arian tymor byr. Mae ganddyn nhw'r fantais dros gyfrifon banc o ddarparu gwasgariad ehangach o risgiau buddsoddi, ynghyd â gwasanaethau rheolwr cronfa broffesiynol am ffi fach. Er nad oes unrhyw derfyn sector yn berthnasol i gronfeydd marchnad arian, bydd y Cyngor yn cymryd gofal i arallgyfeirio ei fuddsoddiadau hylif dros amrywiaeth o ddarparwyr i sicrhau mynediad at arian parod bob amser.

6.13 Cronfeydd Cyfun Strategol

Cronfeydd bondiau, ecwiti ac eiddo sy'n cynnig enillion gwell dros y tymor hir ond sy'n fwy anwadal yn y tymor byr. Mae'r rhain yn caniatáu i'r Cyngor ehangu i ddosbarthiadau o asedau ar wahân i arian parod heb yr angen i fod yn berchen ar y buddsoddiadau gwaelodol a'u rheoli. Gan nad oes dyddiad aeddfedu pendant ar gyfer y cronfeydd hyn, a'u bod ar gael i'w tynnu allan ar ôl cyfnod o rybudd, bydd eu perfformiad a'u haddasrwydd i barhau i gwrdd ag amcanion buddsoddi'r Cyngor yn cael eu monitro'n gyson.

6.14 Ymddiriedolaethau Buddsoddi Ystâd Real

Cyfranddaliadau mewn cwmnïau sy'n buddsoddi'n bennaf mewn ystâd real ac sy'n talu'r mwyafrif o'u hincwm rhent i fuddsoddwyr mewn modd tebyg i gronfeydd eiddo cyfun. Yn yr un modd â chronfeydd eiddo, mae ymddiriedolaethau buddsoddi ystâd real yn cynnig enillion gwell dros y tymor hir, ond maent yn fwy anwadal yn enwedig gan fod pris y cyfranddaliadau yn adlewyrchu'r galw newidiol am y cyfranddaliadau ynghyd â newidiadau yng ngwerth yr eiddo sylfaenol.

6.15 Buddsoddiadau eraill

Mae'r categori yma yn cynnwys buddsoddiadau trysorlys nad ydynt wedi'u rhestru uchod, er enghraifft bondiau corfforaethol ansicredig a benthyciadau cwmni. Nid yw cwmnïau heblaw banciau yn destun 'bail-in' ond gallent fynd yn fethdalwr gan roi buddsoddiad y Cyngor mewn perygl.

6.16 Cyfrifon banc gweithredol

Gall y Cyngor ddelio gyda unrhyw fanc yn y DU gyda statws credyd dim is na BBB - a chydag asedau mwy na £25 biliwn, a hynny, er enghraifft, drwy gyfrifon cyfredol, cyfrifon casglu a gwasanaethau caffael masnachwyr. Nid yw'r rhain yn cael eu cyfrif fel buddsoddiadau, ond maent yn parhau yn agored i risgiau 'bail-in', ac felly bydd y balansau yn cael eu cadw'n is na £900,000 fesul banc. Mae Banc Lloegr wedi datgan petai yna fethiant, y byddai banciau gydag asedau sy'n fwy na £25 biliwn yn fwy tebygol o fod yn destun 'bail-in' na chael eu gwneud yn fethdalwyr, gan gynyddu'r tebygolrwydd y byddai'r Cyngor yn gallu parhau i weithredu.

6.17 Asesu Risg a Statws Credyd

Mae ymgynghorwyr trysorlys y Cyngor yn derbyn ac yn monitro'r graddfeydd credyd, a byddant yn hysbysu unrhyw newid yn y statws wrth iddynt ddigwydd. Mae'r asiantaethau statws credyd sy'n cael eu defnyddio ar hyn o bryd wedi'u rhestru yn nogfen Arferion Rheolaeth Trysorlys. Pan fo statws credyd endid yn cael ei israddio, ac yn methu â diwallu'r meini prawf ar gyfer buddsoddi:

- ni wneir unrhyw fuddsoddiadau newydd;
- bydd unrhyw fuddsoddiadau presennol yn cael eu hadalw neu eu gwerthu os gellir gwneud hynny heb unrhyw gost, a
- rhoddir ystyriaeth lawn i adalw neu werthu'r holl fuddsoddiadau presennol eraill gyda'r gwrthbarti a effeithiwyd.

Pan fo asiantaeth sy'n graddio credyd yn cyhoeddi bod statws credyd rhyw sefydliad yn cael ei adolygu er mwyn ei israddio o bosib (gelwir hyn hefyd yn "rating watch negative" neu "credit watch negative") fel y gall ddisgyn islaw'r meini prawf cymeradwy ar gyfer y statws credyd, yna dim ond buddsoddiadau y gellir eu tynnu allan ar y diwrnod gwaith nesaf fydd yn cael eu gwneud gyda'r sefydliad hwnnw hyd nes y cyhoeddir canlyniad yr adolygiad. Ni fydd y polisi hwn yn berthnasol i ragolygon negatif, sy'n awgrymu newid cyfeiriad yn yr hir dymor yn hytrach na newid statws credyd ar unwaith.

6.18 Gwybodaeth arall ar ddiogelwch buddsoddiadau

Mae'r Cyngor yn deall bod graddfeydd statws credyd yn broffwydi da, ond nid perffaith, ar gyfer buddsoddiadau'n diffygdalu. Rhoddir ystyriaeth lawn felly i wybodaeth arall sydd ar gael ar ansawdd credyd y sefydliadau y mae'n buddsoddi ynddynt, gan gynnwys prisiau cyfnewid diffygion credyd, datganiadau ariannol, gwybodaeth ar gymorth posib gan y llywodraeth ac adroddiadau yn y wasg ariannol a dadansoddiad a chynngor gan ymgynghorydd rheolaeth trysorlys y Cyngor. Ni wneir unrhyw fuddsoddiadau gyda sefydliad os oes amheuan cadarn ynghylch ei ansawdd credyd, hyd yn oed os yw'n cwrdd â'r meini prawf statws credyd.

Pan fo amodau'n dirywio yn y farchnad ariannol ac yn effeithio ar ansawdd credyd yr holl sefydliadau, fel y digwyddodd yn 2008 ac yn 2020, nid yw'r elfen hon ar y cyfan yn cael ei hadlewyrchu mewn graddau statws credyd, ond gellir ei gweld mewn mesurau marchnad eraill. Yn yr amgylchiadau hyn, bydd y Cyngor yn cyfyngu ei fuddsoddiadau i'r sefydliadau hynny a chanddynt ansawdd credyd uwch, ac yn lleihau ar gyfnod hiraf ei fuddsoddiadau er mwyn cynnal y lefel diogelwch angenrheidiol. Bydd graddau'r cyfyngiadau hyn yn unol â'r amodau presennol yn y farchnad ariannol. Os yw'r cyfyngiadau hyn yn golygu nad oes digon o sefydliadau masnachol o ansawdd credyd uchel ar gael i fuddsoddi balansau arian y Cyngor, yna caiff yr arian dros ben ei adneuo gyda Llywodraeth y DU, trwy'r Swyddfa Rheoli Dyledion er enghraifft, neu gydag awdurdodau lleol eraill. Bydd hyn yn achosi i'r enillion ar fuddsoddiadau ostwng, ond bydd yn diogelu'r prif swm a fuddsoddwyd.

6.19 Cyfyngiadau Buddsoddi

Rhagwelir bydd gan y Cyngor £43 miliwn mewn cronfeydd refeniw ar 31 Mawrth 2021 fydd ar gael i dalu am unrhyw golledion buddsoddi. Er mwyn sicrhau nad yw mwy na 23% o'r cronfeydd hyn mewn perygl oherwydd diffygdalu unigol, yr uchafswm gellir ei fenthyca i unrhyw un sefydliad (heblaw Llywodraeth y DU) yw £10 miliwn. O ran y cyfyngiad yma bydd grŵp o endidau o dan yr un perchnogaeth yn cael eu trin fel sefydliad unigol.

Mae datguddiadau risg credyd sy'n deillio o fuddsoddiadau ar wahân i'r trysorlys, deilliadau ariannol a balansau sy'n fwy na £500,000 mewn cyfrifon banc gweithredol yn cyfrif yn erbyn y terfynau buddsoddi perthnasol.

Tabl 4: Terfynau ychwanegol

	Cyfyngiad arian
Unrhyw grŵp o gronfeydd cyfunedig dan yr un rheolaeth	£25m fesul rheolwr
Offerynnau y mae'n bosib eu cyfnewid a ddelir yng nghyfrif enwebedig brocer	£25m fesul brocer
Gwledydd tramor	£10m fesul gwlad

6.18 Rheoli hylifedd

Mae'r Cyngor yn defnyddio technegau rhagolwg darbodus ar gyfer llif arian er mwyn pennu'r cyfnod hwyaf y gellir ymrwymo cronfeydd yn ddarbodus. Caiff y rhagolygon eu llunio ar y sail bod benthyca tymor byr yn cael ei ddefnyddio i gwmpasu ei ymrwymadau ariannol os oes angen. Mae'r cyfyngiadau ar fuddsoddiadau tymor hir yn cael eu gosod ar sail cynllun ariannol tymor canolig a rhagolwg llif arian y Cyngor.

Bydd y Cyngor yn lledaenu ei arian parod hylifol dros o leiaf bedwar darparwr (e.e. cyfrifon banc a chronfeydd marchnad arian) i sicrhau bod mynediad at arian parod yn cael ei gynnal os bydd anawsterau gweithredol mewn unrhyw un darparwr.

7. Dangosyddion Rheolaeth Trysorlys

Mae'r Cyngor yn mesur ac yn rheoli pa mor agored ydyw i risgiau rheolaeth trysorlys gan ddefnyddio'r dangosyddion a ganlyn.

7.1 Diogelwch

Mae'r Cyngor wedi mabwysiadu mesur gwirfoddol i ddangos ei sensitifrwydd i risg credyd trwy fonitro sgôr credyd cyfartalog yn ôl cyfran amser ei bortffolio buddsoddi. Caiff hyn ei gyfrifo trwy roi sgôr i bob buddsoddiad (AAA=1, AA+=2, ac ati) a chymryd y cyfartaledd rhifyddol, gan bwyso'r cyfartaledd yn ôl maint pob buddsoddiad. Rhoddir sgôr i fuddsoddiadau heb sgôr yn seiliedig ar eu risg ganfyddedig.

Dangosydd risg credyd	Targed
Sgôr credyd cyfartalog y portffolio	6.0

7.2 Hylifedd

Mae'r Cyngor wedi mabwysiadu mesur gwirfoddol i ddangos ei sensitifrwydd i risg hylifedd trwy fonitro faint o arian sydd ar gael i gwrdd â thaliadau annisgwyl mewn cyfnod penodol, heb fenthyca ychwanegol.

Dangosydd risg hylifedd	Targed
Cyfanswm arian ar gael o fewn 3 mis	£10m

7.3 Datguddiad Cyfraddau Llog

Nod y dangosydd hwn yw rheoli datguddiad y Cyngor i risg cyfradd llog. Yr effaith refeniw ar gyfyngiadau uwch dros flwyddyn yn dilyn codiad neu gwymp o 1% ar gyfraddau llog fyddai:

Dangosydd risg cyfradd llog	Cyfyngiad
Y terfyn uchaf ar effaith refeniw blwyddyn <u>codiad</u> 1% yng nghyfraddau llog	£635,000
Y terfyn uchaf ar effaith refeniw blwyddyn gyda <u>cwymp</u> o 1% yng nghyfraddau llog	£24,000

Caiff effaith newid mewn cyfraddau llog ei gyfrifo ar y dybiaeth y bydd benthyciadau a buddsoddiadau sy'n aeddfedu yn cael eu hamnewid ar y cyfraddau cyfredol.

7.4 Strwythur Aeddfedrwydd Benthyciadau - Dim yn berthnasol i'r Gronfa Bensiwn

7.5 Prif Symiau a Fuddsoddir am Gyfnodau sy'n Hwyl na flwyddyn

Pwrpas y dangosydd hwn yw rheoli pa mor agored yw'r Cyngor i'r risg o fynd i golledion trwy geisio ad-daliadau buan ar ei fuddsoddiadau. Bydd y terfynau ar gyfanswm y prif swm a fuddsoddir i aeddfedu'n derfynol tu hwnt i ddiwedd y cyfnod fel a ganlyn:

Dangosydd risg pris	2021/22	2022/23	2023/24
Y terfyn ar y prif swm a fuddsoddiwyd tu hwnt i ddiwedd y flwyddyn	£20m	£20m	£20m

8. Materion Cysylltiedig

8.1 Mae nifer o eitemau ychwanegol y mae'n rhaid i'r Cyngor eu cynnwys yn ei Strategaeth Rheolaeth Trysorlys, yn ôl CIPFA.

8.2 Cytundebau Deilliadau

Yn absenoldeb unrhyw rym cyfreithiol penodol i wneud hynny, ni fydd y Cyngor yn defnyddio cytundebau ariannol annibynnol (megis cytundeb cyfenwid, cytundeb ymlaen, cytundeb dyfodol a chytundeb opsiwn). Mae'n bosib y bydd cytundebau sydd wedi'u hymgorffori mewn benthyciadau a buddsoddiadau, gan gynnwys cronfeydd wedi eu cyfuno a thrafodion sy'n dechrau yn y dyfodol, yn cael eu defnyddio, a bydd y risgiau sydd ynghlwm â hwy yn cael eu monitro yn unol a risg cyffredinol y strategaeth rheolaeth trysorlys.

8.3 Cronfeydd Allanol

Yn gynwysedig yng balansau'r Cyngor mae'r balansau ar gyfer Cronfa Bensiwn Gwynedd, GwE, Cronfa'r Degwm a Bwrdd Uchelgais Economaidd Gogledd Cymru. Dyrennir yr incwm llog i bob sefydliad yn seiliedig ar falansau dyddiol.

8.4 Cyfarwyddeb Marchnadoedd mewn Offerynnau Ariannol

Mae'r Cyngor wedi dewis cael statws cleient proffesiynol gyda'i darparwyr gwasanaethau ariannol, gan gynnwys ymgynghorwyr, banciau, broceriaid a rheolwyr buddsoddi, er mwyn caniatáu mynediad at amrediad mwy o wasanaethau ond heb y diogelwch rheoleiddio uwch sydd ar gael i unigolion a chwmnïau bychan. Oherwydd maint ac ystod gweithgareddau rheolaeth trysorlys y Cyngor, mae'r Pennaeth Cyllid yn credu mai hwn yw'r statws priodol gorau.

9. Arweiniad Llywodraeth Cymru

Mae materion pellach sy'n ofynnol gan ganllawiau Llywodraeth Cymru wedi'u cynnwys yn **Atodiad 3**.

10. Goblygiadau Ariannol

10.1 Y gyllideb ar gyfer incwm buddsoddi yn 2021/22 yw £0.335 miliwn, yn seiliedig ar gyfartaledd portffolio buddsoddi o £48 miliwn ar gyfradd llog o 0.01% ar gyfer adneuon a £10 miliwn o gronfeydd cyfun ar enillion o 4%. Os bydd lefelau

gwirioneddol y buddsoddiadau a'r cyfraddau llog yn wahanol i'r rhagolygon, yna bydd gwahaniaeth cyfatebol yn y perfformiad yn erbyn y gyllideb.

11. Ystyried Opsiynau Eraill

11.1 Nid yw Canllawiau Llywodraeth Cymru na Chod CIPFA yn pennu unrhyw strategaeth rheoli trysorlys penodol i awdurdodau lleol ei fabwysiadu. Ar ôl ymgynghori gyda'r Aelod Cabinet dros Gyllid, mae'r Pennaeth Cyllid yn credu fod y strategaeth uchod yn cynnig cydbwysedd addas rhwng rheoli risgiau a chost-effeithiolrwydd. Isod, rhestrir rhai strategaethau eraill, ynghyd â'u hoblygiadau o ran rheoli risgiau.

Dewis Arall	Effaith ar incwm a gwariant	Effaith ar reoli risgiau
Buddsoddi mewn amrediad mwy cyfyng o wrth bartïon ac/neu am gyfnodau byrrach	Bydd incwm ar y llog yn is	Llai o berygl o golledion o ganlyniad i ddiffygdalu'n ymwneud â chredyd, ond byddai unrhyw golledion yn fwy
Buddsoddi mewn amrediad ehangach o wrth bartïon ac/neu am gyfnodau hirach	Bydd incwm ar y llog yn uwch	Mwy o risg o golledion o ganlyniad i ddiffygdalu'n ymwneud â chredyd, ond byddai unrhyw golledion yn llai

Atodiad 1 – Rhagolygon Economaidd a Chyfraddau Llog Arlingclose, Rhagfyr 2020

Rhagdybiaethau sylfaenol:

- Mae'r rhagolygon economaidd byd-eang tymor canolig wedi gwella gyda dosbarthiad brechlynnau, ond mae'r cynnydd diweddar mewn achosion coronafirws wedi gwaethgu'r rhagolygon economaidd dros y tymor byr.
- Mae mesurau cyfyngol a chyfnodau clo pellach yn debygol o barhau yn y DU ac Ewrop nes bydd mwyafrif y boblogaeth yn cael eu brechu erbyn ail hanner 2021. Bydd y cyfnod adfer yn gryf wedyn, ond o bosibl yn hirach na'r hyn a ragwelwyd o'r blaen.
- Roedd arwyddion o adferiad economaidd araf yn y DU eisoes yn amlwg yn nata misol GDP a PMI y DU, hyd yn oed cyn yr ail cyfnod clo a chyfyngiadau Haen 4. Mae cyflogaeth yn gostwng er gwaethaf estyniad i becynnau cymorth.
- Bydd yr angen i gefnogi adferiadau economaidd a defnyddio capasiti sbâr yn arwain at fanciau canolog yn cynnal cyfraddau llog isel ar gyfer y tymor canolig.
- Bydd Brexit yn pwysu ar weithgaredd y DU. Bydd effaith gyfunol Brexit ac ôl-ffeithiau'r pandemig yn lleddfu twf o'i gymharu â chyfoedion, yn cynnal capasiti sbâr ac yn cyfyngu ar chwyddiant domestig. Bydd Banc Lloegr felly yn cynnal amodau ariannol llac hyd y gellir rhagweld.
- Bydd enillion tymor hwy hefyd yn parhau i fod yn isel, wedi'i angori gan gyfraddau polisi banc canolog isel, disgwyliadau ar gyfer cyfraddau a allai fod hyd yn oed yn is a disgwyliadau chwyddiant tymor hwy gwan. Mae siawns y gall enillion ddilyn llwybr ychydig yn wahanol yn y tymor canolig, yn dibynnu ar ganfyddiadau buddsoddwyr o dwf a chwyddiant, neu'r defnydd o frechlynnau.

Rhagolygon:

- Mae Arlingclose yn disgwyl i Gyfradd Banc aros ar y lefel gyfredol o 0.10%.
- Ein hachos canolog dros Gyfradd Banc yw dim newid, ond ni ellir diystyru toriadau pellach i sero, neu efallai hyd yn oed i diriogaeth negyddol, yn enwedig gyda chamau gweithredu brys tebygol mewn ymateb i Brexit 'dim bargaen'.
- Bydd enillion gilt yn aros yn isel yn y tymor canolig. Mae enillion gilt tymor byrrach yn negyddol ar hyn o bryd a byddant yn aros oddeutu sero neu'n is nes bydd y Banc naill ai'n diystyru Cyfradd Banc negyddol neu ragolygon twf/ chwyddiant yn gwella.

- Mae risgiau anfantais yn parhau, ac yn wir yn ymddangos yn uwch, yn y tymor agos, wrth i'r llywodraeth ymateb i'r cynnydd mewn cyfraddau heintiau a chyfnod pontio Brexit yn dod i ben.

	Mar-21	Jun-21	Sep-21	Dec-21	Mar-22	Jun-22	Sep-22	Dec-22	Mar-23	Jun-23	Sep-23	Dec-23	Mar-24
Official Bank Rate													
Upside risk	0.00	0.00	0.15	0.15	0.15	0.15	0.30	0.30	0.30	0.30	0.30	0.30	0.30
Arlingclose Central Case	0.10	0.10	0.10	0.10	0.10	0.10	0.10	0.10	0.10	0.10	0.10	0.10	0.10
Downside risk	0.30	0.40	0.50	0.50	0.50	0.50	0.50	0.50	0.50	0.50	0.50	0.50	0.50
3-month money market r.													
Upside risk	0.05	0.05	0.10	0.10	0.15	0.20	0.30	0.30	0.30	0.30	0.30	0.30	0.30
Arlingclose Central Case	0.10	0.10	0.15	0.15	0.20	0.20	0.20	0.20	0.20	0.20	0.20	0.20	0.20
Downside risk	0.30	0.40	0.50	0.50	0.50	0.50	0.50	0.50	0.50	0.50	0.50	0.50	0.50
1yr money market rate													
Upside risk	0.05	0.05	0.10	0.10	0.15	0.20	0.40	0.40	0.40	0.40	0.40	0.40	0.40
Arlingclose Central Case	0.15	0.15	0.25	0.25	0.30	0.30	0.30	0.30	0.30	0.30	0.30	0.30	0.30
Downside risk	0.15	0.15	0.15	0.15	0.15	0.15	0.15	0.15	0.15	0.15	0.15	0.15	0.15
5yr gilt yield													
Upside risk	0.40	0.40	0.45	0.45	0.50	0.50	0.55	0.60	0.60	0.65	0.65	0.70	0.70
Arlingclose Central Case	0.00	0.00	0.05	0.10	0.15	0.20	0.20	0.20	0.25	0.25	0.25	0.25	0.25
Downside risk	0.40	0.45	0.50	0.55	0.60	0.60	0.60	0.60	0.60	0.60	0.60	0.60	0.60
10yr gilt yield													
Upside risk	0.30	0.35	0.40	0.45	0.50	0.50	0.55	0.60	0.60	0.65	0.65	0.70	0.70
Arlingclose Central Case	0.25	0.30	0.35	0.35	0.40	0.40	0.45	0.45	0.50	0.55	0.55	0.55	0.60
Downside risk	0.50	0.50	0.55	0.55	0.55	0.55	0.55	0.55	0.55	0.55	0.55	0.55	0.55
20yr gilt yield													
Upside risk	0.40	0.40	0.45	0.45	0.50	0.50	0.55	0.60	0.60	0.65	0.65	0.70	0.70
Arlingclose Central Case	0.70	0.70	0.75	0.75	0.75	0.80	0.80	0.85	0.85	0.85	0.85	0.90	0.90
Downside risk	0.30	0.30	0.35	0.35	0.35	0.40	0.40	0.40	0.40	0.40	0.40	0.40	0.40
50yr gilt yield													
Upside risk	0.40	0.40	0.45	0.45	0.50	0.50	0.55	0.60	0.60	0.65	0.65	0.70	0.70
Arlingclose Central Case	0.60	0.60	0.65	0.65	0.65	0.70	0.70	0.75	0.75	0.75	0.75	0.80	0.80
Downside risk	0.30	0.30	0.35	0.35	0.35	0.40	0.40	0.40	0.40	0.40	0.40	0.40	0.40

PWLB Certainty Rate (Maturity Loans) = Gilt yield + 0.80%

PWLB Infrastructure Rate (Maturity Loans) = Gilt yield + 0.60%

Atodiad 2- Sefyllfa Portffolio Presennol

	31.12.2020 Gwir Bortffolio £m	31.12.2020 Cyfradd Cyfartalog %
Buddsoddiadau trysorlys:		
Banciau a Chymdeithasau adeiladu (ansicredig)	14.9	0.21
Llywodraeth (yn cynnwys Llywodraeth leol)	22.0	0.06
Cronfeydd Marchnad Arian	30.5	0.14
Cronfeydd wedi'i pŵlio	10.0	3.98
Cyfanswm buddsoddiadau trysorlys	77.4	0.60

Atodiad 3- Gofynion ychwanegol Canllawiau Buddsoddi Llywodraeth Cymru

Cyhoeddodd Llywodraeth Cymru (LIC) Ganllaw Buddsoddi diwygiedig ym mis Tachwedd 2019 sy'n gosod gofynion adrodd ychwanegol ar awdurdodau lleol nad ydynt yn rhan annatod o brosesau rheoli trysorlys y Cyngor hwn. Mae'r canllawiau hefyd yn cynnwys buddsoddiadau nad ydyn nhw'n rhan o reoli trysorlys, er enghraifft eiddo buddsoddi a benthyciadau i sefydliadau lleol.

Cyfraniad: Mae buddsoddiadau'r Cyngor yn cyfrannu at ei amcanion darparu gwasanaeth a / neu i hyrwyddo lles fel a ganlyn:

- mae buddsoddiadau rheoli trysorlys yn cefnogi gweithgareddau rheoli trysorlys effeithiol,

Newid yn yr hinsawdd: Mae penderfyniadau buddsoddi'r Cyngor yn ystyried risgiau hinsawdd tymor hir i gefnogi economi carbon isel i'r graddau, os oes buddsoddiad carbon isel cyfwerth ar gael gyda'r un enillion, yna byddai'n well gan y Cyngor y buddsoddiad carbon isel.

Buddsoddiadau penodedig: Mae Canllawiau LIC yn diffinio buddsoddiadau penodedig fel y rheini:

- wedi'i enwi mewn punt sterling,
- i fod i gael ei ad-dalu cyn pen 12 mis ar ôl y trefniant oni bai bod y gwrthbarti yn awdurdod lleol,
- heb ei ddiffinio fel gwariant cyfalaf gan ddeddfwriaeth, a
- buddsoddi gydag un o:
 - Llywodraeth y DU,
 - Awdurdod lleol yn y DU, cyngor plwyf neu gyngor cymunedol, neu
 - Corff neu gynllun buddsoddi o "ansawdd credyd uchel".

Mae'r Cyngor yn diffinio sefydliadau a gwarantau "ansawdd credyd uchel" fel y rhai sydd â statws credyd o A- neu uwch sy'n hanu o'r DU neu wlad dramor sydd â sgôr sofran o AA + neu'n uwch. Ar gyfer cronfeydd marchnad arian a chronfeydd cyfun eraill, diffinnir "ansawdd credyd uchel" fel y rhai sydd â statws credyd o A- neu uwch.

Benthyciadau: Dim yn berthnasol i'r Gronfa Bensiwn

Buddsoddiadau amhenodol: Mae unrhyw fuddsoddiad ariannol nad yw'n cwrdd â'r diffiniad o fuddsoddiad penodol neu fenthyciad yn cael ei ddsbarthu fel un amhenodol. O ystyried y diffiniad eang o fenthyciad, mae'r categori hwn yn berthnasol i unedau mewn cronfeydd cyfun a chyfranddaliadau mewn cwmnïau yn unig. Dangosir

cyfyngiadau ar fuddsoddiadau amhenodol yn nhabl 3b; mae'r Cyngor yn cadarnhau bod ei fuddsoddiadau amhenodol cyfredol yn aros o fewn y terfynau hyn.

Tabl 3b: Terfynau buddsoddiadau amhenodol

	Terfyn arian
Unedau mewn cronfeydd cyfun heb statws credyd neu wedi'u graddio islaw A-	£20m
Cyfranddaliadau mewn ymddiriedolaethau buddsoddi eiddo tiriog	£10m
Cyfanswm buddsoddiadau amhenodol	£30m

Buddsoddiadau anariannol: Dim yn berthnasol i'r Gronfa Bensiwn

Hylifedd: Ar gyfer buddsoddiadau ariannol nad ydynt yn fuddsoddiadau neu fenthyciadau rheoli trysorlys, mae'r Cyngor yn sicrhau bod y cronfeydd yn cael eu buddsoddi am gyfnod darbodus.

Ymgynghorwyr Buddsoddi: Mae'r Cyngor wedi penodi Arlingclose Limited fel ymgynghorwyr rheolaeth trysorlys ac yn derbyn cyngor penodol ar faterion buddsoddi, dyled a chyllid cyfalaf. Mae ansawdd y gwasanaeth hwn yn cael ei fonitro gan y Pennaeth Cyllid a'r Rheolwr Buddsoddi yn rheolaidd.

Benthyg cyn yr angen: Dim yn berthnasol i'r Gronfa Bensiwn

Trefniant masnachol: Dim yn berthnasol i'r Gronfa Bensiwn

Capasiti, sgiliau a llywodraethu corfforaethol: Gwahoddwyd aelodau a swyddogion etholedig i gyflwyniad gan Arlingclose ar 27ain Ionawr 2021. Mae'r wybodaeth a'r drafodaeth yn y cyflwyniad yn sicrhau bod gan yr aelodau'r sgiliau a'r wybodaeth briodol i'w galluogi i:

- Wneud penderfyniadau gwybodus ynghylch a ddylid buddsoddi'n benodol.
- Asesu asesiadau unigol yng nghyd-destun amcanion strategol a phroffil risg y Cyngor
- Deall sut mae cwantwm y penderfyniadau hyn wedi newid amlygiad risg cyffredinol yr awdurdod lleol.

Mae swyddogion hefyd yn mynychu cyrsiau hyfforddi, seminarau a chynadleddau yn rheolaidd a ddarperir gan Arlingclose a CIPFA. Anogir staff perthnasol hefyd i astudio cymwysterau proffesiynol gan CIPFA, ACA a sefydliadau priodol eraill.

Eitem 6

CYFARFOD:	PWYLLGOR PENSIYNAU
DYDDIAD:	25 MAWRTH 2021
TEITL:	CYNLLUN BUSNES PARTNERIAETH PENSIWN CYMRU
PWRPAS:	I gymeradwyo'r Cynllun Busnes
ARGYMHELLIAD:	CYMERADWYO'R CYNLLUN BUSNES
AWDUR:	DELYTH JONES-THOMAS, RHEOLWR BUDDSODDI

1. CYFLWYNIAD

Mae Partneriaeth Pensiwn Cymru wedi diweddarau ei Gynllun Busnes ac eisiau derbyn cymeradwyaeth gan y pwyllgorau unigol o fewn y bartneriaeth.

Cafodd y Cynllun Busnes ei gyflwyno i'r Cyd- Bwyllgor Llywodraethu ar gyfer cymeradwyaeth 24ain o Fawrth 2021.

2. CYNLLUN BUSNES

Mae cynllun busnes Partneriaeth Pensiwn Cymru yn manylu ar sut mae'r bartneriaeth yn mynd i gyflawni ei nodau. Mae'r cynllun busnes yn cael ei fonitro'n gyson ac yn cael ei adolygu a'i gytuno'n ffurfiol bob blwyddyn. Pwrpas y cynllun busnes yw:

- Esbonio cefndir a strwythur llywodraethu'r PPC
- Amlinellu'r blaenoriaethau a'r amcanion dros y tair blynedd nesaf
- Amlinellu'r gyllideb ariannol ar gyfer cyfnod y Cynllun Busnes
- Crynhoi Buddsoddiadau ac Amcanion Perfformiad PPC

Ceir wybodaeth o safbwynt marchnata, ariannol a gweithredol, gan amlinellu'r blaenoriaethau ar gyfer y bartneriaeth yn ystod 2021- 2024 a gan sicrhau bod adnoddau'n cael eu dyrannu i gyflawni ei amcanion.

Mae'r Cynllun Busnes ynghlwm ar gyfer eich adolygiad yn Atodiad 1.

3. ARGYMHELLIAD

Bod y Cynllun Busnes yn cael ei gymeradwyo.



Partneriaeth Pensiwn Cymru

Cynllun Busnes

2021 -2024

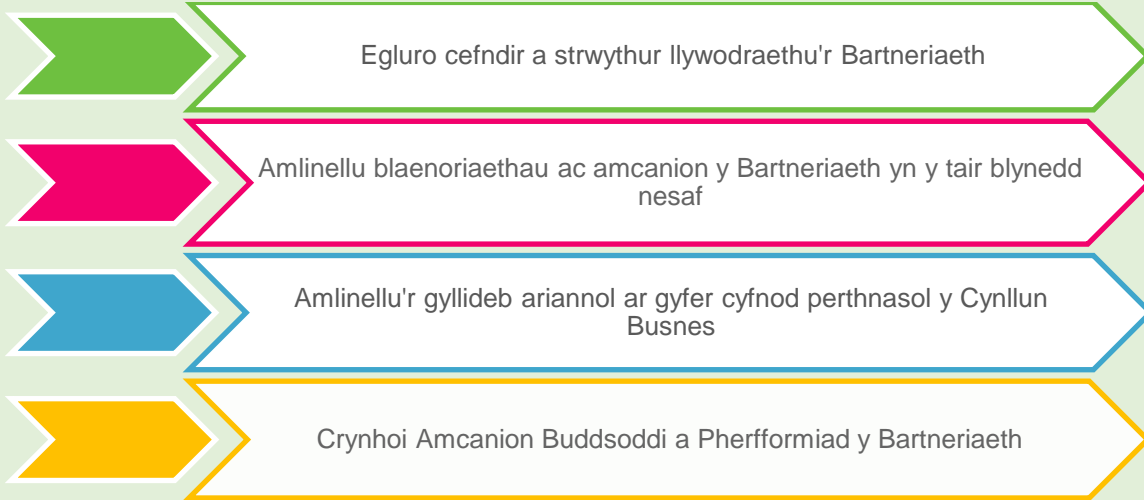


Cynnwys

Cyflwyniad	3
Ynglŷn â Phartneriaeth Pensiwn Cymru	3
Llywodraethu	4
Rheoli Risg	6
Amcanion	7
Credoau	8
Polisiâu	9
Cynllun Gwaith	10
Cynllun Hyfforddi	13
Cyllideb	14
Buddsoddiadau a Pherfformiad	15
Manylion Cyswllt	17

Cyflwyniad

Dyma'r cynllun busnes ar gyfer Partneriaeth Pensiwn Cymru ('y Bartneriaeth'), sy'n cynnwys manylion ynghylch blaenoriaethau'r Bartneriaeth a'r meysydd y bydd yn canolbwyntio arnynt yn 2021/22 a 2022/23 a 2023/24. Caiff y cynllun busnes ei fonitro'n barhaus, ac eir ati bob blwyddyn i'w adolygu a'i gymeradwyo'n ffurfiol. Pwrpas y cynllun busnes yw:



Ynglŷn â Phartneriaeth Pensiwn Cymru

Sefydlwyd Partneriaeth Pensiwn Cymru yn 2017, ac mae'n drefniant cydweithredol rhwng yr wyth o gronfeydd Cynllun Pensiwn Llywodraeth Leol (Awdurdodau Cyfansoddol) sy'n weithredol drwy Gymru gyfan, ac mae'n un o wyth cronfa gyfun yn genedlaethol. Mae gennym hanes hir a llewyrchus o gydweithio, ac wedi bod yn gwneud hynny ers cyn i'r Llywodraeth gyhoeddi'i gynlluniau ar gyfer cyfuno cronfeydd. Rydym yn ymfalchïo yn ein hunaniaeth unigryw fel Cronfa Gyfun – mae ein Hawdurdodau Cyfansoddol yn cynrychioli Cymru gyfan. Oherwydd ein hatebolrwydd democrataidd rydym yn cynnig y gorau o'r sector cyhoeddus o ran llywodraethu cryf a thryloywder.

Mae gennym ddull gweithredu sydd â'r nod o fod yn hyblyg a chyflawni gwerth am arian. Rydym wedi penodi Gweithredwr allanol i'r gronfa ac yn defnyddio ymgynghorwyr allanol er mwyn manteisio ar arbenigwyr o'r radd flaenaf i gynorthwyo wrth weinyddu'r Gronfa Gyfun, ac mae'r rhain yn cynnwys Hyman Robertson a benodwyd yn Ymgynghorydd Trosolwg ar ran y Bartneriaeth. Y Gweithredwr yw Link Fund Solutions, sy'n gweithio mewn partneriaeth â Russell Investments wrth ddarparu rheolaeth effeithiol dros fuddsoddiadau a rhoi sicrwydd o ran perfformiad ffioedd i bob un o'r Awdurdodau Cyfansoddol. Mae gennym weledigaeth gyffredin a chytundeb o ran sut fydd y weledigaeth honno'n cael ei chyflawni, a pha mor sydyn. Dyma wyth Cronfa CPLI (Awdurdodau Cyfansoddol) Partneriaeth Pensiwn Cymru:



Cronfa Bensiwnau Clwyd
Clwyd Pension Fund



Cronfa Bensiwn Dinas a Sir Abertawe
City and County of Swansea Pension Fund
Gweinyddir gan
Administered by



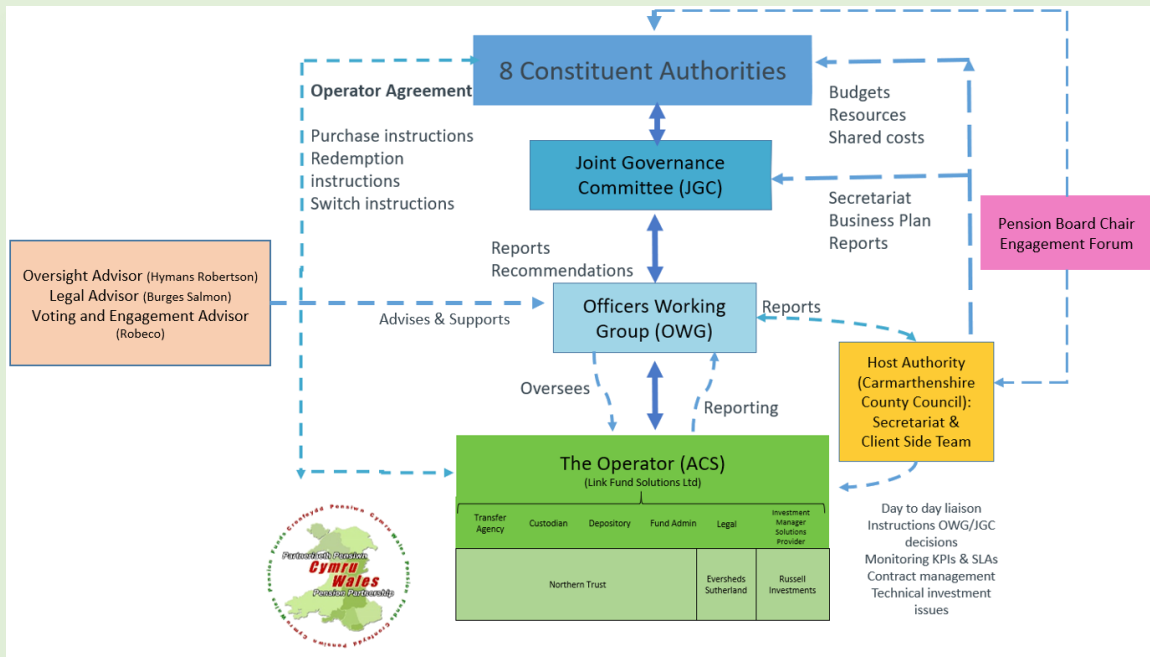
Llywodraethu

Mae Partneriaeth Pensiwn Cymru (PPC) yn gyfrifol am sicrhau bod ei busnes yn cael ei gynnal yn unol â'r rheoliadau a'r canllawiau. Rhaid sicrhau hefyd fod arian cyhoeddus yn cael ei ddiogelu, ei gyfrif yn briodol a'i ddefnyddio'n economaidd, yn effeithlon ac yn effeithiol i sicrhau gwerth am arian. Rydym hefyd yn ymdrechu i gael gwelliant parhaus ac i gydymffurfio gydag arfer orau'r diwydiant.

Mae'r Bartneriaeth yn manylu ar sut mae'n ymdrin â phob agwedd o Lywodraethu drwy ei Chytundeb Rhyng-awdurdod (IAA) sy'n diffinio safonau, rolau a chyfrifoldebau'r Awdurdodau Cyfansoddol, ei Haelodau, Pwyllgorau a'i Swyddogion. Mae'r Cytundeb Rhyng-awdurdod yn cynnwys Cynllun Dirprwyo sy'n amlinellu'r broses gwneud penderfyniadau sy'n ystyried y ddeddfwriaeth bresennol berthnasol. Yn unol â'i chred y dylai llywodraethu da arwain at ddeilliannau uwch i ran-ddeiliaid, mae'r Bartneriaeth wedi rhoi strwythur llywodraethu cadarn ar waith, sydd wedi cael ei ddylunio i:



Mae'r diagram a ganlyn yn dangos beth yw strategaeth llywodraethu'r Bartneriaeth:



Mae'r Awdurdodau Cyfansoddol yn gorwedd ar frig strwythur llywodraethu'r Bartneriaeth. Hwyl sy'n rheoli'r holl weithgareddau a gyflawnir gan y Bartneriaeth ac maent yn parhau yn gyfrifol am gymeradwyo'r Cynllun Busnes, sy'n amlinellu cyllideb a chynllun gwaith y Bartneriaeth, yn ogystal â'i chredoau a'i hamcanion. Mae'r Awdurdodau Cyfansoddol yn ymwneud llawer â holl agweddau strwythur llywodraethu'r Bartneriaeth, tra bod Cydbwyllgor Llywodraethu'r Bartneriaeth a'r Gweithgor Swyddogion yn cynnwys cynrychiolwyr cynghorwyr a swyddogion o'r Awdurdodau Cyfansoddol.

Mae'r Bartneriaeth yn credu y dylai fod yn agored a thryloyw yn ogystal ag ymgysylltu â'i rhan-ddeiliaid allweddol yn rheolaidd. Felly, mae'r Bartneriaeth yn sicrhau y gall y cyhoedd weld cyfarfodydd y Cydbwyllgor Llywodraethu drwy we-ddarllediad byw. Mae papurau'r cyfarfodydd ar gael i'r cyhoedd hefyd. Ar ben hynny, bydd y Byrddau Pensiynau Lleol yn cynnal diwrnodau ymgysylltu yn gyson er mwyn meithrin cyswllt â rhan-ddeiliaid. Mae'r Bartneriaeth yn cydnabod pa mor bwysig yw ei holl ran-ddeiliaid, ac felly mae wedi sefydlu Fframwaith Protocol Ymgysylltu, sy'n pennu'r dulliau ymgysylltu a ganlyn:

Dulliau ymgysylltu	Amllder
Cyfarfod Adolygu'r Berthynas Strategol	Dwywaith y flwyddyn
Ymgysylltiad â'r CBLI	Chwarterol
Galwadau/Cyfarfodydd Perfformiad Rheolwyr	Chwarterol
Digwyddiadau Hyfforddiant	Chwarterol
Ymgysylltiad â'r Gweithgor Swyddogion	Bob dau/dri mis
Cyfarfodydd bob yn ail Wythnos	Bob pythefnos
Diwrnod Blynyddol i Gyfrandalwyr	Blynyddol
Pwyllgorau Cronfa Bensiwn	Blynyddol
Diwrnodau Ymgysylltu â Rheolwyr	Blynyddol
Cyfathrebu ag Aelodau	Blynyddol
Ymgysylltu â'r Bwrdd Pensiwn	Bob chwe mis
Ymgysylltu drwy'r wefan a LinkedIn	Parhaus
Holiadur Gofynion ac Uchelgais Blynyddol Awdurdod Cyfansoddol	Blynyddol

Rheoli Risg

Mae Partneriaeth Pensiwn Cymru yn cydnabod ei bod yn wynebu nifer o risgiau, o'u gadael heb eu rheoli, all gyfyngu ar allu'r Bartneriaeth i gyflawni ei hamcanion ac i weithredu er lles gorau ei rhan-ddeiliaid a'i buddiolwyr. Fodd bynnag, mae'r Bartneriaeth hefyd yn deall na ellir lleddfu rhai risgiau'n llwyr ac yn yr achosion hyn mae angen ymdrin â'r risg wrth ei reoli'n weithredol ac yn effeithiol.

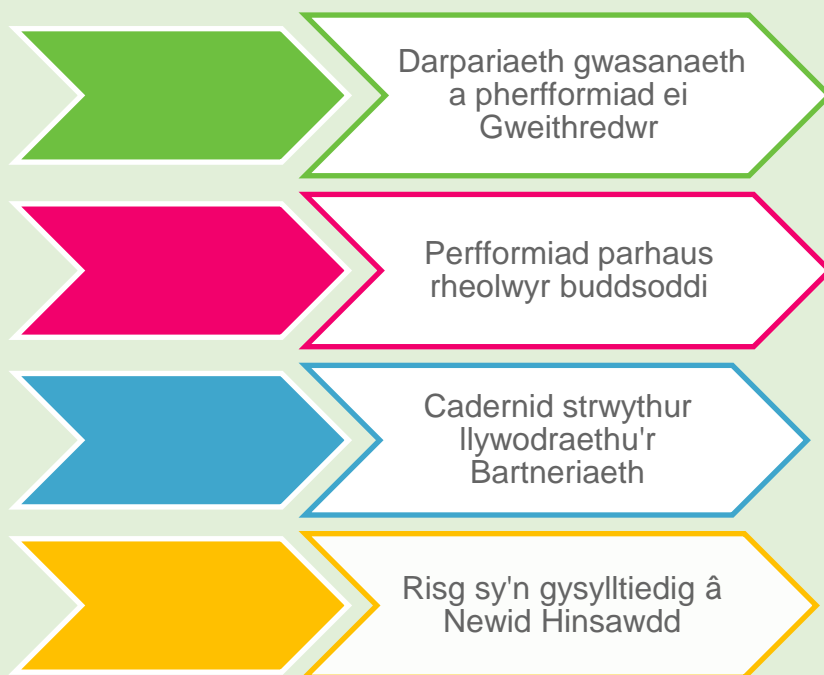
Mae rheoli risg yn elfen hanfodol o ymrwymiad y Bartneriaeth i lywodraethu da, mae'r Bartneriaeth wedi datblygu strategaeth risg gadarn, eang a strwythuredig. Bydd y strategaeth hon yn cael ei gwreiddio yn fframwaith llywodraethu'r Bartneriaeth i sicrhau gwell penderfyniadau, gwell deilliannau i ran-ddeiliaid a gwell effeithlonrwydd.

Mae strategaeth risg y Bartneriaeth yn ceisio adnabod a mesur risgiau allweddol a sicrhau bod rheolaethau priodol a gweithdrefnau llywodraethu yn eu lle i reoli'r risgiau hyn. Cred y Bartneriaeth fod natur anwadal i'r risgiau hyn ac y gall difrifoldeb a thebygolrwydd risgiau newid yn sydyn ac yn ddirybudd. I adlewyrchu'r gred hon, mae Polisi Risg y Bartneriaeth wedi cael ei ddatblygu mewn modd lle gellir rhagweld risgiau ac ymdrin â hwy mewn modd cyflym ac effeithiol i leihau colled neu niwed posib i'r Bartneriaeth a'i rhan-ddeiliaid.

I gyflawni ei hamcanion, mae angen i'r Bartneriaeth gynnal gweithgareddau neu fanteisio ar gyfleoedd sy'n ei rhoi mewn risg. Bydd y graddau y gall y Bartneriaeth gydbwyso'r risg a'r adenillion yn ddibynnol ar lwyddiant ei Bolisi Risg. Cyn gwneud penderfyniadau, mae'n hanfodol fod y Bartneriaeth yn deall y risgiau perthnasol ac yn ystyried sut ellir rheoli'r risgiau hyn.

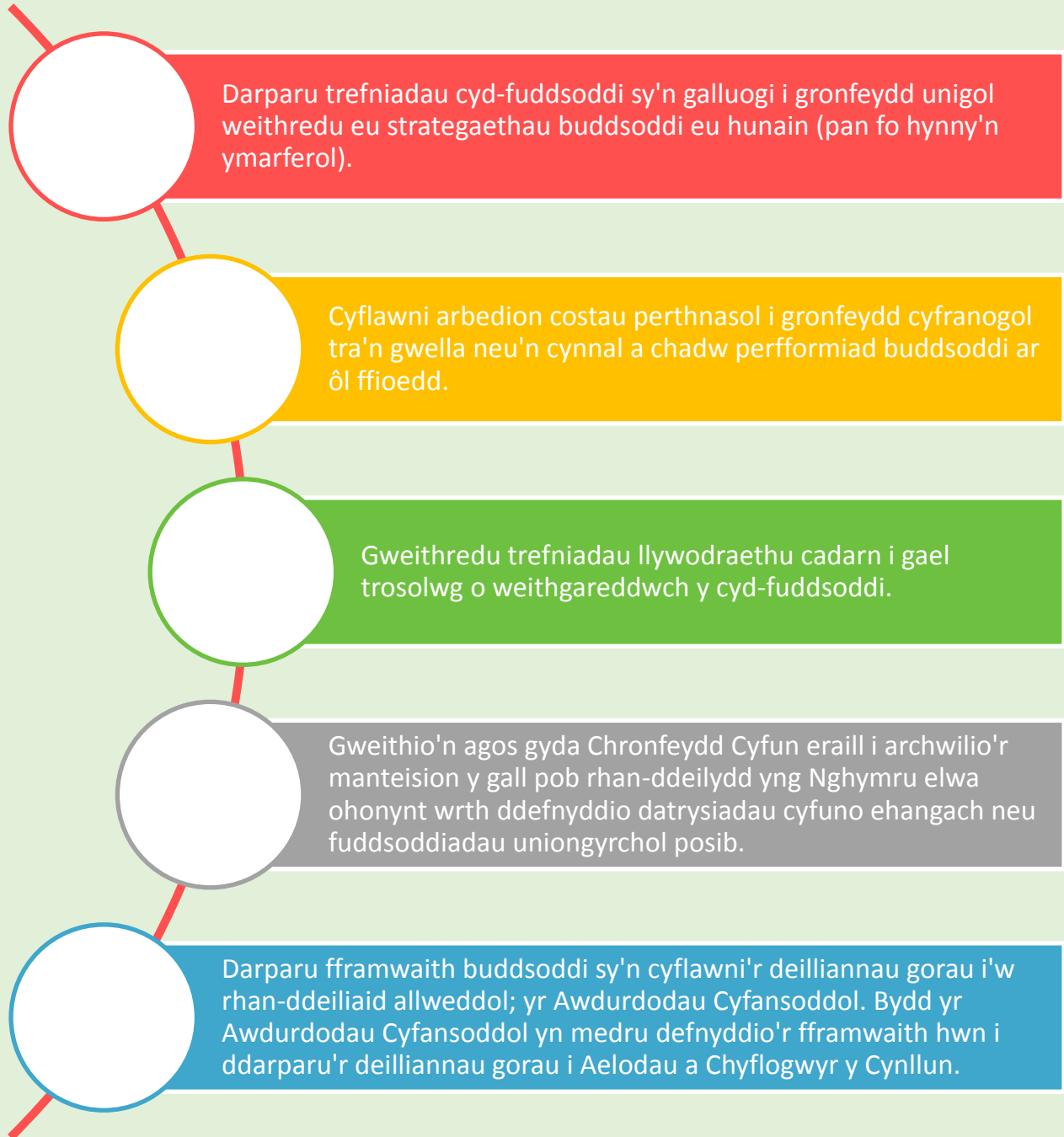
Y risg mwyaf i weithrediad parhaus y Bartneriaeth yw ei gallu i gyflawni ei phrif amcanion. Mae Cynllun Busnes y Bartneriaeth yn fodd ychwanegol i'r Bartneriaeth roi cydnabyddiaeth arbennig i risgiau sy'n peri bygythiad materol i gyflawni ei hamcanion a'r camau sydd eu hangen i reoli'r risgiau hyn.

Yn ystod cyfnod y cynllun busnes hwn bydd y Bartneriaeth yn mynd ati i ddatblygu mecanweithiau, fframweithiau a phrosesau ar gyfer rheoli'r risgiau allweddol a ganlyn:



Amcanion

Mae'r Bartneriaeth yn falch o gynrychioli'r wyth Awdurdod Cyfansoddol ac yn cydnabod ei dyletswydd i sicrhau bod anghenion a gofynion yr holl ran-ddeiliad yn cael eu diwallu. Mae'r Bartneriaeth, trwy ymgynghoriad â'r wyth Awdurdod Cyfansoddol wedi llunio rhestr o brif amcanion a gellir eu crynhoi fel a ganlyn:



Mae'r wyth Awdurdod Cyfansoddol yn cydnabod fod eu cryfder yn deillio o'r credoau sy'n gyffredin rhyngddynt a'u gallu i gydweithio i gyflawni eu hamcanion cyffredin er lles holl ran-ddeiliaid y Bartneriaeth.

Credoau

Mae Credoau'r Bartneriaeth yn adlewyrchu natur gydweithredol a gwerthoedd cyffredin yr Awdurdodau Cyfansoddol, maent fel a ganlyn:

Rôl y Bartneriaeth yw hwyluso a darparu llwyfan cyd-fuddsoddi fel cyfrwng i weithredu ddiddordebau'r Awdurdodau Cyfansoddol.

Dylai llywodraethu da arwain at ddeilliannau uwch i ran-ddeiliaid y Bartneriaeth.

Mae cydweithredu mewnol rhwng yr Awdurdod Lletya a'r Awdurdodau Cyfansoddol yn hanfodol i gyflawni amcanion y Bartneriaeth. Gall cydweithio allanol hefyd fod yn fanteisiol wrth ddarparu arbedion costau a gwell deilliannau i ran-ddeiliaid.

Dylai Buddsoddi Cyfrifol a strategaethau effeithiol i leddfu Risg Hinsawdd, ar y cyd ag ystyried a rheoli materion Amgylcheddol, Cymdeithasol a Llywodraethu, arwain at well deilliannau i ran-ddeiliaid y Bartneriaeth.

Mae cyfathrebu mewnol ac allanol yn hanfodol i gyflawni amcanion y Bartneriaeth.

Gall cyflenwyr allanol fod yn fodd cost-effeithiol o wella adnoddau, gallu ac arbenigedd y Bartneriaeth.

Bydd tryloywder ffioedd a chostau yn cynorthwyo wrth wneud penderfyniadau ac yn gwella deilliannau i'r rhan-ddeiliaid.

Bydd dysgu, arloesedd a datblygiad parhaus yn gymorth i'r Bartneriaeth a'i Hawdrudodau Cyfansoddol esblygu.

Bydd agwedd hyblyg at strwythur cyfun a dulliau gweithredu'r Bartneriaeth yn galluogi i gronfa gyfun y Bartneriaeth addasu yn y dyfodol a pharhau i ddiwallu anghenion ei rhan-ddeiliaid.

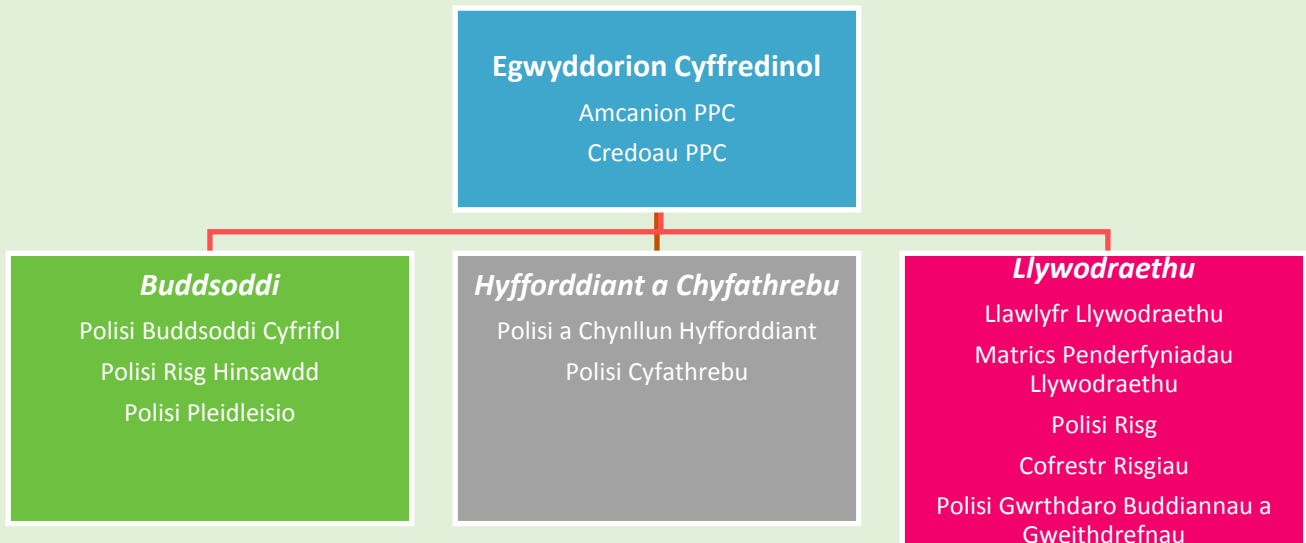
Mae credoau'r Bartneriaeth yn sylfaen i'r fframwaith llywodraethu ac maent wedi cael eu defnyddio i lywio pob un o weithgareddau'r Bartneriaeth a'i phenderfyniadau, gan gynnwys ei hamcanion a'i pholisïau.

Polisiâu

Cred y Bartneriaeth y dylai llywodraethu da arwain at well deilliannau i ran-ddeiliaid y Bartneriaeth. I gydnabod y gred hon, mae'r Bartneriaeth, mewn ymgynghoriad â'r Awdurdodau Cyfansoddol, wedi datblygu strwythur a fframwaith llywodraethu cadarn a chyfres o bolisiâu llywodraethu. Ym mhob achos, mae polisiâu a gweithdrefnau'r Bartneriaeth wedi cael eu datblygu i un ai gyfrannu neu ychwanegu at weithdrefnau a pholisiâu presennol yr Awdurdodau Cyfansoddol. Mae'r Bartneriaeth yn deall pwysigrwydd llunio a chyfundrefnu ei pholisiâu a'i gweithdrefnau. Mae'r broses hon yn caniatáu i'r Bartneriaeth a'r Awdurdodau Cyfansoddol:



Isod, ceir rhestr o bolisiâu allweddol, cofrestrï a chynlluniau'r Bartneriaeth, a gellir gweld y rhain i gyd ar wefan y Bartneriaeth:



Adolygir dogfennau'r Bartneriaeth hon o leiaf unwaith y flwyddyn, a bydd y Bartneriaeth yn cynnal asesiadau parhaus i bennu a oes gofyn am bolisiâu, cofrestrï neu gynlluniau ychwanegol. Mae cynllun gwaith y Bartneriaeth yn cynnwys nifer o ddogfennau llywodraethu ychwanegol fydd yn cael eu datblygu yn ystod y tair blynedd nesaf, a bydd y rhain ar gael ar wefan y Bartneriaeth. Mae'r polisiâu'n chwarae rôl hanfodol yn nhrefniadau llywodraethu'r Bartneriaeth ac maent wedi'u llunio gyda'r unig fwriad o ddarparu fframwaith sydd wedi'i gyfundrefnu fydd yn sicrhau bod y Bartneriaeth yn cyflawni ei hamcanion mewn modd effeithiol a thryloyw.

Cynllun Gwaith

Mae'r tabl isod yn nodi'r prif flaenoriaethau ac amcanion y mae'r Bartneriaeth yn bwriadu eu cyflawni yn ystod y tair blynedd nesaf.

Llywodraethu

Mae'r Bartneriaeth o'r farn fod llywodraethu da yn arwain at well canlyniadau i'w rhan-ddeiliaid, ac felly bydd yn dal ati i ddatblygu ei fframwaith llywodraethu drwy ddatblygu polisiâu, cofrestrï a chynlluniau ychwanegol a chynnal adolygiadau parhaus o'i dogfennau a'i strwythur llywodraethu presennol.

Gwaith i'w gwblhau	2021 - 2022	2022 - 2023	2023 - 2024
Penodi Cynrychiolydd o Aelodau'r Cynllun i'r Cydbwyllgor Llywodraethu	✓		
Datblygu Polisi Ail-gydbwyso ac Addasu i'r Bartneriaeth	✓		
Llunio Matrics Cyfrifoldebau i Is-gronfeydd y Bartneriaeth	✓		
Datblygu Polisi Cwynion y Bartneriaeth		✓	
Datblygu Polisi Tramgwyddau a Gwallau'r Bartneriaeth		✓	
Datblygu 'Adroddiadau Rhestr Wirio Cyn Cymeradwyo' i Is-gronfeydd y Bartneriaeth	✓	✓	
Datblygu Cynllun Parhad Busnes y Bartneriaeth	✓	✓	
Adolygu'r Cytundeb Rhwng Awdurdodau	✓	✓	✓
Adolygiad blynyddol o bolisiâu a chynlluniau'r Bartneriaeth	✓	✓	✓
Adolygiadau chwarterol o'r Gofrestr Risg	✓	✓	✓

Sefydlu Parhaus

Mae'r Bartneriaeth yn falch o'i llwyddiant hyd yma wrth gyfuno asedau, a bydd yn dal i neilltuo adnoddau i sicrhau y caiff yr holl asedau addas eu cynnwys yn y gronfa gyd-fuddsoddi. Hyd yn hyn, mae'r Bartneriaeth wedi cyfuno 62% o'i hasedau ac erbyn diwedd mis Mawrth 2022 mae'n bwriadu bod wedi cyfuno 70% o'i hasedau.

Gwaith i'w gwblhau	2021 - 2022	2022 - 2023	2023 - 2024
Lansio'r Is-gronfa Marchnadoedd Datblygol	✓		
Lansio'r Is-gronfeydd Dyled ac Isadeiledd Preifat	✓		
Llunio gofynion Eiddo'r Bartneriaeth a'r modd gorau i'w gweithredu	✓	✓	
Adolygu a datblygu dull o gyfuno unrhyw asedau addas na chawsant eu cyfuno		✓	✓
Lansio Is-gronfa Ecwiti Preifat		✓	✓
Lansio Is-gronfeydd Marchnadoedd Preifat eraill (l'w cadarnhau)			✓
Ymgynghori â'r AC ar yr angen am is-gronfeydd eraill	✓	✓	✓

Gwasanaethau Gweithredwr

Mae'r Gweithredwr, ar y cyd â'r partïon eraill y mae'n eu cyflogi ar ran y Bartneriaeth, yn hanfodol i weithgareddau parhaus y Bartneriaeth, ac felly mae darpariad gwasanaeth y Gweithredwr a darparwyd trydydd parti eraill yn risg gwirioneddol i'r Bartneriaeth. Bydd y Bartneriaeth yn rhoi blaenoriaeth i ddatblygu fframwaith a fydd yn ei galluogi i fonitro ac arfarnu darpariad gwasanaeth y Gweithredwr, a bydd y fframwaith hwnnw'n rhan annatod o ddulliau monitro risg y Bartneriaeth.

Gwaith i'w gwblhau	2021 - 2022	2022 - 2023	2023 - 2024
Fframwaith Trosolwg Gweithredwr y Bartneriaeth	✓		
Adolygu contract y Gweithredwr	✓		
Adolygu adroddiadau ar Ddangosyddion Perfformiad Allweddol y Gweithredwr	✓		
Adolygu'r Farchnad yn ôl datblygiadau ym maes y Gweithredwr	✓		
Sefydlu a gweithredu fframwaith ar gyfer monitro perfformiad Russell Investments fel ymgynghorwyr buddsoddiadau Link	✓	✓	

Cyfathrebu a Hyfforddiant

Mae'r Bartneriaeth eisiau sicrhau bod rhan-ddeiliaid mewnol a phartïon allanol yn ymwybodol o'r cynnydd y mae'r Bartneriaeth yn ei wneud, a bydd yn mynd ati i gyhoeddi nifer o adroddiadau a diweddariadau i sicrhau ei bod yn rhagweithiol wrth gyfathrebu gyda'r rhan-ddeiliaid i ddangos y cynnydd. Mae'r Bartneriaeth yn falch iawn o'r gwaith mae'n ei gyflawni ar ran ei rhan-ddeiliaid a bydd yn darparu crynodeb ac adroddiad manwl ar ei weithgareddau dros y 12 mis diwethaf ar ffurf Diweddariad ac Adroddiad Blynyddol y Bartneriaeth. Bydd y Bartneriaeth hefyd yn llunio ei Hadroddiad Cynnydd Blynyddol ar Fuddsoddi Cyfrifol yn ystod eleni i egluro a rhoi manylion ynghylch sefyllfa'r Bartneriaeth o safbwynt Buddsoddi Cyfrifol a pha waith y mae wedi'i gyflawni yn y flwyddyn ddiwethaf i ddatblygu rhinweddau Buddsoddi Cyfrifol y Bartneriaeth.

Gwaith i'w gwblhau	2021 - 2022	2022 - 2023	2023 - 2024
Llunio Adroddiad Cynnydd Blynyddol y Bartneriaeth ar Fuddsoddi Cyfrifol	✓	✓	✓
Llunio Cynllun Hyfforddi Blynyddol y Bartneriaeth	✓	✓	✓
Llunio Diweddariad Blynyddol y Bartneriaeth	✓	✓	✓
Llunio Adroddiad Blynyddol y Bartneriaeth	✓	✓	✓

Buddsoddiadau ac Adrodd Arnynt

Mae'r Bartneriaeth yn canolbwyntio'n bennaf ar ddarparu datrysiadau buddsoddi sy'n cyd-fynd â gofynion yr Awdurdodau Cyfansoddol. Bydd y Bartneriaeth yn parhau i lunio Is-gronfeydd arloesol sydd gyda'r gorau er defnydd yr Awdurdodau Cyfansoddol. Mae'r Bartneriaeth yn cydnabod pwysigrwydd sicrhau bod datrysiadau buddsoddi presennol yn aros gyda'r gorau ac yn cyd-fynd â gofynion Awdurdodau Cyfansoddol, tra hefyd yn cyflawni disgwyliadau'r Awdurdodau Cyfansoddol o ran enillion ar fuddsoddiadau.

Mae Buddsoddi Cyfrifol yn parhau i fod o bwysigrwydd hanfodol i'r Bartneriaeth a'i Hawdurdodau Cyfansoddol. Yn ystod cyfnod y cynllun gwaith hwn bydd y Bartneriaeth yn clustnodi adnoddau i sicrhau bod ganddi stiwardiaeth ar lefel sy'n arwain y farchnad. Dymuna'r Bartneriaeth ddangos ei rhinweddau stiwardiaeth drwy fod yn llofnodwr i'r UK Stewardship Code eleni. Bydd y Bartneriaeth yn parhau i ymgynghori â'r Awdurdodau Cyfansoddol ac mae'n gobeithio y bydd ei gweithgareddau ymgynghori yn ei chaniatáu i roi safonau Risg Hinsawdd ac ESG gofynnol o fewn ei His-gronfeydd yn ystod y flwyddyn nesaf. Bydd y Bartneriaeth hefyd yn gwella'r modd y mae'n adrodd ar ESG a Risg Hinsawdd a'i throsolwg o reolwyr buddsoddi a'r modd y mae'n adrodd arnynt.

Gwaith i'w gwblhau	2021 - 2022	2022 - 2023	2023 - 2024
Datblygu adroddiadau perfformiad y Rheolwr Buddsoddiadau, gan gynnwys metrigau Amgylcheddol, Cymdeithasol a Llywodraethu, a risg newid hinsawdd	✓		
Cwblhau'r Gofynion Adrodd ar Bleidleisio ac Ymgysylltu yn derfynol	✓		
Dod yn llofnodwr i'r UK Stewardship Code	✓		
Llunio Blaenoriaethau Ymgysylltu'r Bartneriaeth a'i Fframwaith Gweithredu.	✓	✓	
Adolygu pa mor gydnaws yw Meincnodau Is-gronfeydd y Bartneriaeth gyda'i Chredoau Buddsoddi Cyfrifol a Risg Hinsawdd	✓	✓	
Ystyried adrodd ychwanegol sy'n dangos ymrwymiad y Bartneriaeth i Fuddsoddi Cyfrifol (e.e. Adrodd TCFD)		✓	✓
Adolygiad blynyddol o Ofynion Tryloywder Costau'r Bartneriaeth	✓	✓	✓
Cynnal ymarfer meincnodi marchnad pob blwyddyn ar Is-gronfa Perfformiad Buddsoddi'r Bartneriaeth	✓	✓	✓
Ymgynghori â'r Awdurdodau Cyfansoddol ynghylch safonau gofynnol ESG/RI a'u dyheadau hinsawdd	✓	✓	✓

Adnoddau, cyllideb a ffioedd

Mae'r Bartneriaeth yn cydnabod fod prinder adnoddau'n peri risg arwyddocaol i'w gallu i ddarparu fframwaith buddsoddiadau sy'n cyflawni'r canlyniadau gorau i'w rhan-ddeiliaid allweddol, a bydd y Bartneriaeth yn ymgymryd â'r darnau a ganlyn o waith er mwyn sicrhau bod ganddi'r adnoddau angenrheidiol i gyflawni ei hymrwymiad.

Gwaith i'w gwblhau	2021 - 2022	2022 - 2023	2023 - 2024
Adolygiad blynyddol o adnoddau a'r gallu i gynhyrchu	✓	✓	✓
Llunio Cyllideb Flynyddol y Bartneriaeth	✓	✓	✓
Adolygu a Monitro Ffioedd (gan gynnwys Link a Russell)	✓	✓	✓

Cynllun Hyfforddi

Yr arfer orau yw i staff y Bartneriaeth gael gwybodaeth a dealltwriaeth briodol ynghylch:

- y rheoliadau a'r marchnadoedd sy'n gysylltiedig â phensiynau;
- cyd-fuddsoddi Cronfeydd Pensiwn Llywodraeth Leol; a
- chyfleoedd buddsoddi perthnasol.

Lluniwyd cynllun hyfforddiant y Bartneriaeth i ategu cynlluniau hyfforddiant cyfredol yr Awdurdodau Cyfansoddol. Bydd anghenion hyfforddiant ar y lefel leol yn dal i gael sylw gan Awdurdodau Cyfansoddol, tra bydd cynllun hyfforddi'r Bartneriaeth yn cynnig hyfforddiant sy'n berthnasol i weithgareddau'r Bartneriaeth o ran cyfuno cronfeydd.

Dylai staff y Bartneriaeth feithrin gwybodaeth a dealltwriaeth ddigonol i sicrhau y medrant gyflawni y dyletswyddau sy'n gysylltiedig â'r Bartneriaeth. Dylai'r staff hefyd fod yn ymwybodol o fframwaith y Bartneriaeth, ei chredoau, ei pholisïau a'i matrices llywodraethu, ynghyd â'r broses benderfynu a'r drefn o gofnodi penderfyniadau.

I gynorthwyo staff y Bartneriaeth, bydd yr Awdurdod Lletya yn trefnu sesiynau hyfforddiant chwarterol i ymdrin â'r prif feysydd megis buddsoddi, gweinyddu, anghenion rheoleiddio, canllawiau'r Llywodraeth a datblygiadau'r farchnad. Yn bennaf, bydd digwyddiadau hyfforddiant y Bartneriaeth yn canolbwyntio ar ddiwallu anghenion hyfforddiant aelodau'r Gweithgor Swyddogion a'r Cydbwyllgor Llywodraethu; fodd bynnag, anogir Awdurdodau Cyfansoddol i wahodd Cadeiryddion eu Pwyllgorau Pensiwn, yn ogystal â chynrychiolwyr y Byrddau Pensiwn, os ydynt yn credu y byddai'r hyfforddiant o fudd i'r unigolion hyn.

Isod, nodir rhestr o bynciau hyfforddi y bydd yr Awdurdod Lletya yn trefnu hyfforddiant ar eu cyfer yn ystod blwyddyn ariannol 2021/2022. Mae'r pynciau a amlinellir isod yn seiliedig ar yr ymatebion a dderbyniwyd o holiadur/asesiad gofynion hyfforddi PPC 2020/21, a gyflwynir i'r Cydbwyllgor Llywodraethu a'r Gweithgor Swyddogion pob blwyddyn.

Gwybodaeth am Gynnyrch

- Marchnad Breifat - Dosbarthiadau Asedau a Gweithrediad
- Marchnad Breifat - Gorchuddion Cronfa a Llywodraethu

Buddsoddi Cyfrifol

- Mynegai a Datrysiadau Buddsoddi Cyfrifol
- Adrodd am Fuddsoddi Cyfrifol

Perfformiad Buddsoddi a Rheoli Risg

- Adrodd ar Berfformiad a Meincnodi Rheolwyr
- Rolau a Chyfrifoldebau yn yr ACS

Canllawiau, Gofynion Rheoleiddio ac Arferion Gorau

- Llywodraethu Da
- Tryloywder Costau

Cyllideb

Mae'r tabl isod yn nodi cyllideb y Bartneriaeth ar gyfer y tair blynedd nesaf.

	2021-22	2022-23	2023-24
	£'000	£'000	£'000
Awdurdod Lletya *	182	212	217
Ymgynghorwyr Allanol *	680	680	680
CYFANSWM i'w ail-godi	862	892	897
Gwasanaethau Gweithredwr **	28,447	34,614	37,975
CYFANSWM i'w ddidynnu o Werth Net yr Asedau	28,447	34,614	37,975

**Ariennir costau'r Awdurdod Lletya a'r Ymgynghorydd Allanol gan bob un o wyth Awdurdod Cyfansoddol y Bartneriaeth yn gyfartal, ac fe ail-godir y costau hyn yn flynyddol.*

***Mae'r costau Gwasanaethau Gweithredwr yn seiliedig ar gyfran pob Awdurdod Cyfansoddol fel canran o asedau'r Bartneriaeth (sydd ym meddiant y Gweithredwr) ac fe'u didynnir yn uniongyrchol o Werth Net Asedau'r Awdurdod Cyfansoddol (sydd ym meddiant y Gweithredwr).*

Buddsoddiadau a Pherfformiad

Cyfanswm asedau Awdurdodau Cyfansoddol y Bartneriaeth yw tua £17.5 biliwn (fel yr oedd hi ar 31 Mawrth 2020). Mae buddsoddiadau goddefol yr Awdurdodau Cyfansoddol yn gorwedd yn y Gronfa Gyfun i bob pwrpas, ond maent yn aros ym meddiant yr awdurdodau perthnasol ar ffurf polisïau yswiriant.

Mae'r Gweithgor Swyddogion yn derbyn adroddiadau perfformiad pob chwarter, pob chwe mis a phob blwyddyn, ac mae'r Grŵp yn adolygu a herio perfformiad y Rheolwyr Buddsoddiadau ar ran y Bartneriaeth. Mae'r Bartneriaeth yn cynnal diwrnodau ymgysylltu â rheolwyr yn flynyddol, a defnyddir y rhain i herio rheolwyr a hwyluso ymgysylltu ag Aelodau Pwyllgorau a Byrddau Pensiwn yr Awdurdodau Cyfansoddol, a Rheolwyr Buddsoddiadau'r Bartneriaeth. Bydd yr Awdurdodau Cyfansoddol hefyd yn gwneud eu dadansoddiadau lleol eu hunain o berfformiad buddsoddiadau'r Bartneriaeth, a bydd hynny'n golygu y bydd rheolwyr yn bresennol mewn cyfarfodydd Pwyllgorau Pensiynau. Mae'r isod yn amlinellu Is-gronfeydd y Bartneriaeth ar hyn o bryd.

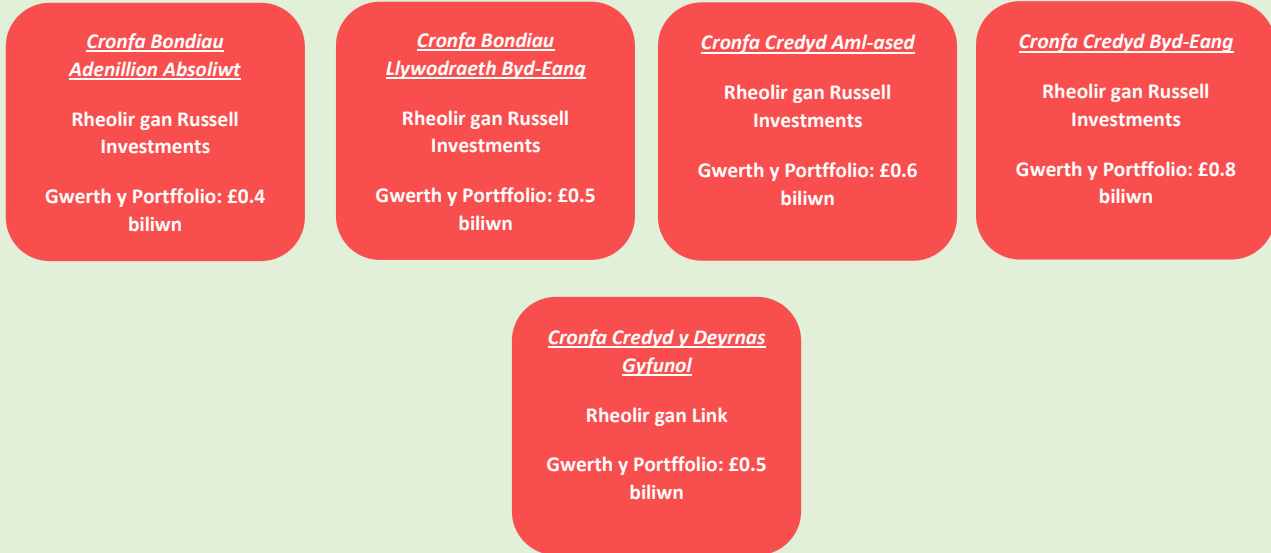
Is-gronfeydd Ecwiti



* Gwerth y portffolios ar y dyddiad lansio

Is-gronfa	Meincnod perfformiad	Cronfeydd Cyfranogol	Rheolwyr	Dyddiad Lansio
Twf Byd-eang	MSCI ACWI ND	Rhondda Cynon Taf, Gwynedd a Phowys	Baillie Gifford, Veritas a Pzena	Chwefror 19
Cyfleoedd Byd-eang	MSCI ACWI ND	Abertawe, Torfaen, Gwynedd, Rhondda Cynon Taf a Chlwyd	Morgan Stanley, Numeric, Sanders, Jacobs Levy, SW Mitchell, NWG ac Oaktree	Chwefror 19
Cyfleoedd y DU	FTSE All Share	Caerdydd a Thorfaen	Majedie, Lazard, Baillie Gifford, Ninety-One a Liontrust	Medi 19

Is-gronfeydd Incwm Sefydlog



* Gwerth y portffolios ar y dyddiad lansio

Is-gronfa	Meincnod perfformiad	Cronfeydd Cyfranogol	Rheolwyr	Dyddiad Lansio
Credyd Byd-eang	Bloomberg Barclays Global Aggregate Credit Index (GBP Hedged)	Caerdydd, Dyfed, Powys a Thorfaen	Western, Logan Circle, Fidelity a T Rowe Price	Gorffennaf 20
Llywodraeth Byd-eang	FTSE World Government Bond Index (GBP Hedged)	Caerdydd a Thorfaen	Bluebay a Colchester	Gorffennaf 20
Credyd aml-ased	ICE BofA SONIA + 4% y flwyddyn	Caerdydd, Clwyd, Gwynedd, Powys ac Abertawe	ICG, Man GLG, BlueBay, Barings a Voya	Gorffennaf 20
Cronfa Bondiau Adenillion Absoliwt	ICE BofA SONIA + 2% y flwyddyn	Caerdydd, Powys ac Abertawe	Wellington, Putnam, Aegon and Insight	Medi 20
Cronfa Credyd y Deyrnas Gyfunol	ICE BofA ML Eur-Stg plws 0.65%	Rhondda Cynon Taf	Fidelity	Gorffennaf 20

Manylion Cyswilt

Os oes arnoch angen mwy o wybodaeth am rywbeth yn y cynllun busnes hwn neu rywbeth sy'n gysylltiedig ag ef, mae croeso ichi gysylltu â Phartneriaeth Pensiwn Cymru:

Drwy'r Post – Partneriaeth Pensiwn Cymru

Cyngor Sir Gâr

Adain y Trysorlys a Buddsoddiadau Pensiwn

Neuadd y Sir

Caerfyrddin

SA31 1JP

E-bost – Partneriaethpensiwncymru@sirgar.gov.uk

Rhif ffôn - (01267) 224136

Gallwch weld rhagor o wybodaeth am y Bartneriaeth a'r newyddion diweddaraf ynglŷn â chynnydd drwy fynd i'r wefan a'r dudalen LinkedIn.

Dyma gyfeiriad y wefan:

<https://www.partneriaethpensiwncymru.org/>



Eitem 7

PWYLLGOR:	Pwyllgor Pensiynau
DYDDIAD:	25 Mawrth 2021
TEITL:	Cofrestr Risg
PWRPAS:	Er mwyn deall y risgiau perthnasol i'r Gronfa Bensiwn a chraffu'r Gofrestr Risg
AWDUR:	Delyth Jones-Thomas, Rheolwr Buddsoddi Meirion Jones, Rheolwr Pensiynau

1. CYFLWYNIAD

Mae gan y Gronfa Bensiwn Gwynedd Cofrestr Risg er mwyn adnabod a monitro risgiau sylweddol. Mae'r Gofrestr Risg yn cynnwys y prosesau mewn lle er mwyn lleddfu'r risgiau os yw'n bosibl.

Dangoswyd copi o'r gofrestr risg gyntaf i'r Bwrdd Pensiwn yn y cyfarfod ar 5 Ebrill 2017. Mae bellach wedi'i ddiweddarau yn 2018, 2019 a nawr eto yn 2021 yn unol â sylwadau a dderbyniwyd gan y Bwrdd a newidiadau sydd wedi cymryd lle yn y cyfamser.

Rydym nawr yn rhannu'r gofrestr gyda'r Pwyllgor Pensiynau er mwyn i aelodau deall y risgiau perthnasol i'r Gronfa Bensiwn a hefyd rhoi cyfle iddynt ddod ac unrhyw sylwadau neu gynigion i'r cyfarfod.

Mae copi o'r Gofrestr gyfredol ynghlwm fel Atodiad A.

Mae'n ddogfen weithredol a bydd adolygiad rheolaidd a diweddariad ar gyfer unrhyw risgiau sylweddol sydd yn datblygu.

2. RÔL Y PWYLLGOR

Gofynnir i aelodau'r Bwrdd craffu'r gofrestr risg a dod ac unrhyw sylwadau neu gynigion i'r cyfarfod

CRONFA BENSIWN GWYNEDD

COFRESTR RISG: Fersiwn 5 – Mawrth 2021

Matrics Asesu Risg					
Tebygolrwydd	5	10	15	20	25
	4	8	12	16	20
	3	6	9	12	15
	2	4	6	8	10
	1	2	3	4	5
Efaith					

Tud. 45

Asesu'r Effaith				
		Ariannol	Enw da	Rhanddeiliaid / Cwsmeriaid
1	Bach iawn	< £35k	Colled fach iawn a byrhoedlog o ymddiried y cyhoedd.	Effaith leiaf bosib i randaliadau a chwsmeriaid.
2	Bach	£35k - £300k	Colli ychydig o ymddiried gyda ddim effaith barhaol. Ychydig o gyhoeddusrwydd gwael.	Effaith bychan i randaliadau neu gwsmeriaid ac anfodlonrwydd cwsmeriaid. Tarfu cyfyngedig ar wasanaeth.
3	Cymedrol	£300k - £3m	Colled gymedrol mewn ymddiried sy'n derbyn cyhoeddusrwydd andwyol sylweddol yn lleol heb unrhyw effaith barhaol.	Dim effaith barhaol. Tarfu cymedrol i randaliadau neu gwsmeriaid ac anfodlonrwydd cwsmeriaid. Tarfu cymedrol ar wasanaeth.
4	Mawr	£3m - £30m	Colled sylweddol o ymddiried ac sy'n derbyn sylw yn y cyfryngau lleol gyda photensial o gael effaith barhaol.	Amhariad sylweddol i'r gwasanaeth a gwrthwynebiad gan randaliadau a / neu gwsmeriaid. Bygythiad o gamau cyfreithiol.
5	Trychinebus	> £30m	Colled sylweddol o ymddiried ac sy'n derbyn sylw yn y cyfryngau cenedlaethol gyda photensial o gael effaith barhaol.	Amhariad mawr i'r gwasanaeth a gwrthwynebiad sylweddol gan randaliadau a / neu gwsmeriaid. Camau cyfreithiol. Cof hirdymor cyhoeddus.

Asesu Tebygolrwydd			
		Disgrifiad o'r tebygolrwydd	Tebygolrwydd rhifol
1	Prin	Yn ôl pob tebygolrwydd ni fydd hyn digwydd / ailddigwydd.	O dan 1%
2	Annhebygol	Dim yn disgwyl iddo ddigwydd / ddigwydd eto, ond mae'n bosib iddo ddigwydd.	1% - o dan 5%
3	Posibl	Allai ddigwydd neu ddigwydd eto o bryd i'w gilydd.	5% - o dan 20%
4	Tebygol	Mae'n debyg y bydd yn digwydd / ddigwydd eto, ond nid yw'n fater neu amgylchiadau parhaus.	20% - o dan 50%
5	Tebygol iawn	Bydd yn digwydd / digwydd eto heb amheuaeth, o bosib yn aml. Mae'n brosiect sy'n fwy tebygol o fethu na llwyddo.	Dros 50%

Rhif Risg 46	Disgrifiad o'r Risg ac Effaith Bosibl	Risg Cynhenid			Rheolaethau Lliniaru	Risg Cyfredol			Perchennog Risg	Cynlluniau Ychwanegol	Amserlen
		Effaith	Tebygolrwydd	Sgôr Gyfunol		Effaith	Tebygolrwydd	Sgôr Gyfunol			
1. Llywodraethu											
1.1	<p>Nid oes gan yr Awdurdod Gweinyddu trefniadau llywodraethu priodol mewn grym gan gynnwys y gofyniad ar gyfer Bwrdd Pensiynau, a gall hyn arwain at:</p> <ul style="list-style-type: none"> Diffyg cydymffurfio â deddfwriaeth neu arferion gorau. Anallu i bennu polisi, gwneud penderfyniadau a / neu ddarparu gwasanaeth. 	4	3	12	<p>Mae gan Gronfa Bensiwn Gwynedd (CBG) Datganiad Polisi Llywodraethu a Datganiad Cydymffurfriad Llywodraethu fel sy'n ofynnol o dan Reoliadau CPLIL 2008.</p> <p>Mae'r ddau ddatganiad yn cael eu hadolygu a'u diweddarau pan fo angen. Ymgynghorir gyda chyflogwyr y Cynllun pan fydd newidiadau yn cael eu cynnig er mwyn sicrhau bod y polisi yn dal yn briodol.</p> <p>Mae'r Datganiad hwn ar gael ar wefan Cronfa Bensiwn Gwynedd: www.cronfabensiwnwynedd.org.uk</p>	3	1	3	<p>Pennaeth Cyllid</p> <p>Rheolwr Buddsoddiadau</p>		

	<ul style="list-style-type: none"> Risg i enw da. 				<p>Mae gan CBG Bwyllgor Pensiynau i gyflawni'r dyletswyddau'r Cyngor fel Awdurdod Gweinyddu'r Gronfa Bensiwn.</p> <p>Mae Bwrdd Pensiwn Gwynedd wedi ei sefydlu yn unol a Ddeddf Pensiynau Gwasanaethau Cyhoeddus 2013.</p> <p>Mae cymorth a hyfforddiant yn cael ei ddarparu er mwyn sicrhau bod gan aelodau'r bwrdd y wybodaeth a'r sgiliau i gyflawni eu rôl.</p>						
1.2	Gwrthdaro Buddiannau yn effeithio, neu'n cael eu gweld i effeithio ar wneud penderfyniadau	2	2	4	<p>Mae aelodau'r Pwyllgor a'r Bwrdd yn ymwybydol o'r cyfrifoldebau cyfreithiol</p> <p>Mae holl aelodau'r Bwrdd Pensiwn yn datgan unrhyw wrthdaro a gwrthdaro posibl ar ddechrau bob cyfarfod.</p>	1	2	2	<p>Pwyllgor Pensiynau</p> <p>Cadeirydd y Bwrdd Pensiwn</p> <p>Pennaeth Cyllid</p>		
Tfdd. 47	<p>Nid yw'r Pwyllgor Pensiynau a'r Bwrdd Pensiynau yn gallu cyflawni eu cyfrifoldebau yn effeithiol sydd yn arwain at:</p> <ul style="list-style-type: none"> Diffyg cydymffurfio â deddfwriaeth neu arferion gorau. Anallu i bennu polisi, gwneud penderfyniadau a / neu ddarparu gwasanaeth. Risg i enw da. 	4	3	12	<p>Mae'r Pwyllgor wedi mabwysiadu Cod Ymarfer CIPFA ar Wybodaeth a Sgiliau ac mae hyfforddiant rheolaidd yn cael ei ddarparu er mwyn sicrhau bod aelodau yn cael y lefel o ddealltwriaeth sy'n ofynnol.</p> <p>Mae rhaglen hyfforddi ac anwytho ar gael ar gyfer aelodau newydd o'r Pwyllgor a'r Bwrdd.</p> <p>Mae'r Gronfa yn tanysgrifio i gyrrff perthnasol (hy CIPFA a LAPFF) ac yn anfon cynrychiolwyr i gynadleddau mawr.</p> <p>Mae aelodau'r Pwyllgor a'r Bwrdd yn cael gwybod am ac yn cadw at y Datganiad Llywodraethu a Chydymffurfio ac yn cael eu hannog i nodi eu gofynion hyfforddi.</p>	3	2	6	<p>Rheolwr Buddsoddiadau</p> <p>Mae aelodau newydd y Pwyllgor a'r Bwrdd wedi cael hyfforddiant sylfaenol.</p> <p>Mae hyfforddiant perthnasol yn cael ei cynnig i'r aelodau'r Pwyllgor ac aelodau y bwrdd</p>		

2. Cyllid a Buddsoddiadau												
Tud 28	2.1	Mae Aelodau'r Pwyllgor a'r Swyddogion Buddsoddi yn gwneud penderfyniadau amhriodol o ganlyniad i wybodaeth annigonol o farchnadoedd ariannol a buddsoddi annigonol a chyngor actiwariaid a dderbyniwyd sy'n arwain at:	5	3	15	<p>Mae Strategaeth Buddsoddi CBG wedi ei osod yn unol â rheoliadau buddsoddi Pensiwn Llywodraeth Leol.</p> <p>Mae'r Strategaeth Fuddsoddi yn cymryd rhwymedigaethau'r Gronfa i ystyriaeth.</p> <p>Mae'r Strategaeth Fuddsoddi yn cael ei gymeradwyo a'i adolygu gan y Pwyllgor Pensiynau.</p> <p>Mae CBG yn defnyddio ymgynghorydd buddsoddi allanol sy'n rhoi arweiniad arbenigol i'r Panel buddsoddi a'r Pwyllgor Pensiynau ynghylch y Strategaeth Buddsoddi.</p> <p>Mae Aelodau a Swyddogion yn cael eu hannog i herio'r cyngor ac arweiniad a dderbyniwyd.</p>	2	2	4	Pennaeth Cyllid	Rheolwr Buddsoddiadau	
		Mae gan y Gronfa Bensiwn asedau annigonol i gwrdd â'i rwymedigaethau tymor hir.	5	3	15	<p>Mae'r prisiant bob tair blynedd yn darparu arwyddion cyfnodol o'r twf mewn asedau yn erbyn atebolrwydd. Mae cyfraddau cyfraniad cyflogwr yn cael eu gosod mewn ymateb i hyn.</p> <p>Mae prisiant 2019 yn cynnwys darpariaeth i'r gronfa sicrhau cyllid llawn dros 17 mlynedd. Dangosodd prisiant 31 Mawrth 2019 bod darpariaeth o 108% yng Nghronfa Gwynedd</p> <p>Mae buddsoddiadau CBG yn cael eu harallgyfeirio ar draws ystod o wahanol fathau o asedau er mwyn lleihau effaith y colledion mewn marchnadoedd unigol.</p>	2	2	4	Rheolwr Buddsoddiadau	Er bod y gronfa wedi'i hariannu 108% ar 31 Mawrth 2019, mae'r gronfa yn dal i ddefnyddio rhagdybiaethau darbodus ar gyfer y prisiad.	

	<p>sefydliadol neu wyriadau rheolwr.</p> <p>Gan arwain at:</p> <ul style="list-style-type: none"> • Colled ariannol. • Dim digon o arian ar gael i fodloni rhwymedigaethau yn y dyfodol. 				<p>Mae meincnodau a thargedau ariannol-benodol yn cael eu gosod.</p> <p>Mae asedau'r Gronfa yn cael eu hadolygu'n rheolaidd fel rhan o'r broses rheoli perfformiad y Gronfa.</p> <p>Mae rheolwyr y Gronfa yn cael eu gwirio yn drylwyr cyn eu penodi ac adolygir perfformiad yn rheolaidd yn erbyn y meincnod ac amcanion perfformiad gan y Panel Buddsoddi.</p> <p>Gallai gweithredu priodol cael eu cymryd os ydi Rheolwr Buddsoddi yn tanberfformio.</p> <p>Bydd dyfnder o arbenigedd yn y tîm buddsoddi'r gronfa yn cael ei asesu fel rhan o'r broses benodi.</p> <p>Mae targedau perfformiad yn cael eu cytuno gan y Pwyllgor Pensiynau ac maent yn seiliedig ar argymhellion ar gyfer ymgynghorydd allanol.</p> <p>Mae'r gan y Pwyllgor Pensiynau'r grym i derfynu contract rheolwr gronfa os tybir nad yw'r rheolwr wedi perfformio yn ôl y disgwyl, neu mae pryderon ynghylch perfformiad yn y dyfodol oherwydd newid yn y sefydliad neu os yw rheolwr yn gadael.</p>					
2.3	<p>Mae'r gronfa yn agored i risgiau diangen a chostau y gellir eu hosgoi oherwydd trefniadau buddsoddi strwythuro'n wael sy'n arwain at:</p> <ul style="list-style-type: none"> • Colled ariannol. 	5	3	15	<p>Nod y Gronfa yw sicrhau gwerth gorau ac i leihau amlygiad i risg fel a ganlyn:</p> <p>Mae buddsoddiadau'r Gronfa yn cael eu harallgyfeirio traws ystod o wahanol fathau o asedau er mwyn lleihau effaith y colledion mewn marchnadoedd unigol.</p>	2	2	4	Rheolwr Buddsoddiadau	

					<p>Mae rheolwyr buddsoddi yn darparu anfonebau ar gyfer ffioedd a datgelu ffioedd o fewn cronfeydd.</p> <p>Ystyrir gwasanaethau arbenigol megis trawsnewidiadau neu drosglwyddiadau arian cyfred yn lle y bo'n briodol er mwyn lleihau costau.</p> <p>Mae trefniadau Bancio a cheidwad yn cael eu hadolygu a'u hail-dendro fel y bo'n briodol.</p>					
2.4	<p>Cwmp rheolwr cronfa neu esgeulustod, twyll neu ddiffyg bwriadol a gyflawnwyd gan reolwr cronfa gan arwain at:</p> <ul style="list-style-type: none"> Colled ariannol. 	4	3	12	<p>Mae'r Gronfa yn ystyried sefydlogrwydd ariannol rheolwyr yn ystod y broses benodi ac mae'r sefyllfa yn cael ei adolygu yn gyson.</p> <p>Mae CPG yn defnyddio gwasanaeth ceidwad byd-eang i sicrhau bod buddsoddi asedau yn cael eu gwahanu o'r ddalfa o asedau.</p> <p>Mae gofynion cyfreithiol ar gyfer rheolwyr y gronfa yn cael eu nodi yn eu cytundebau rheoli.</p> <p>Mae'n ofynnol i reolwyr y Gronfa i fod yn cydymffurfio'n llawn â'r Awdurdod Ymddygiad Ariannol (FCA), y Rheoleiddiwr Pensiynau (TPR) a gofynion rheoleiddio eraill.</p> <p>Gall ceidwad y Gronfa ymdrin i ddarparu gwasanaeth pontio os yw rheolwr yn y gronfa yn cael ei ddirwyn i ben.</p>	2	3	6	Rheolwr Buddsoddiadau	
2.5	<p>Risg y Farchnad - Cwmp yn y farchnad yn arwain at fethiant i leihau'r diffyg, sy'n golygu:</p> <ul style="list-style-type: none"> Colled ariannol. 	5	4	15	<p>Mae'r Gronfa yn cael ei arallgyfeirio ar draws ystod o ddisbarthiadau asedau i liniaru effaith perfformiad gwael mewn segment marchnad unigol.</p>	3	3	9	Rheolwr Buddsoddiadau	

	<ul style="list-style-type: none"> Cynnydd mewn costau cyfraniad y cyflogwr. 				<p>Mae trefniadau perfformiad buddsoddi a monitro yn bodoli sy'n darparu swyddogion buddsoddi gyda'r hyblygrwydd i ail-gydbwysu'r portffolio mewn modd amserol.</p> <p>Mae natur tymor hir y rhwymedigaethau yn darparu rhywfaint o lliniaru, gan fod y marchnadoedd yn codi a gostwng i lawr ac i fyny sy'n lleihau yn sylweddol yr effaith.</p>						
2.6	Risg hylifedd - dim digon o arian i gwrdd â rhwymedigaethau wrth iddynt ddod yn ddyledus	4	3	12	<p>Mae'r rheolwyr yn paratoi rhagolygon llif arian cyfnodol i ddeall a rheoli amseriad llif arian y Gronfa.</p> <p>Mae'r lefel strategol briodol o falansau arian parod i'w dal yn rhan o strategaeth fuddsoddi'r Gronfa.</p>	4	2	8	Rheolwr Buddsoddiadau		
2.7	Risg cyfradd llôg - Yn deillio o'r risg y bydd gwerth teg neu lif arian parod offeryn ariannol yn y dyfodol yn amrywio oherwydd newidiadau yng nghyfraddau llôg y farchnad	4	3	12	Mae risg cyfradd llog y Gronfa yn cael ei fonitro fel mater o drefn yn unol â strategaeth rheoli risg y Gronfa, gan gynnwys monitro'r amlygiad i gyfraddau llog ac asesu cyfraddau llog gwirioneddol yn erbyn y meincnodau perthnasol.	4	2	8	Rheolwr Buddsoddiadau		
2.8	Risg arian cyfred - bydd gwerth teg llif arian parod offeryn ariannol yn y dyfodol yn amrywio oherwydd newidiadau mewn cyfraddau cyfnewid tramor a allai arwain at: <ul style="list-style-type: none"> Ostyngiad yn y lefel gyllido Gynnydd yng nghostau cyflogwyr gan y byddai'n rhaid cynyddu cyfraddau cyfraniadau Cyflogwyr. 	4	3	12	Sefydlu ac adolygu dyraniad asedau strategol (o fewn rhanbarthau).	4	2	8	Rheolwr Buddsoddiadau		
2.9	Mae'r Gronfa yn methu â rhoi cyfrif digonol am newid yn yr hinsawdd, risg hinsawdd a ffactorau	4	3	12	Sefydlu a datblygu polisi risg hinsawdd addas	4	2	8	Rheolwr Buddsoddiadau	Llunio polisi risg hinsawdd addas	2021

	<p>amgylcheddol, cymdeithasol a llywodraethu (ESG) a all arwain at:</p> <ul style="list-style-type: none"> Golled ariannol i asedau o fewn y gronfa Risg i enw da'r Gronfa Bensiwn 				Ymgysylltu a herio rheolwyr yn gyson ar sut maent yn cyfrif am risg / newid yn yr hinsawdd a ffactorau ESG.						
2.10	<p>Tâl a phrisiau chwyddiant yn sylweddol fwy na'r disgwyl sy'n arwain at:</p> <ul style="list-style-type: none"> Cynnydd mewn rhwymedigaethau sy'n fwy na'r amcangyfrif yn y prisiant blaenorol. 	3	3	9	<p>Mae ffocws y broses prisiant actiwariaid ar enillion gwirioneddol asedau, net o brisiau a thâl yn cynyddu.</p> <p>Mae cyflogwyr yn talu am eu dyfarniadau cyflog eu hunain.</p> <p>Mae'r Gronfa wedi ymrwymo i fuddsoddiadau mewn cronfeydd seilwaith sy'n helpu i liniaru'r risg hwn.</p>	2	3	6	Rheolwr Buddsoddiadau		
2.11	<p>Cynnydd yn nifer yr ymddeoliadau cynnar oherwydd toriadau gwasanaeth cyhoeddus a / neu iechyd gwael sy'n arwain at rwymedigaethau pensiwn yn cynyddu.</p> <p>Cynnydd mewn rhwymedigaethau sy'n fwy na'r amcangyfrif yn y prisiant blaenorol.</p>	3	5	10	<p>Mae cyflogwyr yn talu cost cyfalaf ychwanegol ar gyfer ymddeoliadau cynnar sydd ddim yn ymwneud ac ymddeoliadau salwch yn dilyn pob penderfyniad unigol.</p> <p>Mae ymddeoliadau salwch y Cyflogwyr yn cael ei fonitro.</p> <p>Mae'n ofynnol i gyflogwyr bach i gymryd yr yswiriant ymddeoliad salwch a ddarperir gan y Gronfa.</p>	1	5	5	Rheolwr Buddsoddiadau		
2.12	<p>Mae'r disgwyliad oes gyfartalog o bensiwnwyr yn fwy nag a dybiwyd yn dybiaethau actiwariaid.</p> <p>Mae cynnydd mewn rhwymedigaethau yn fwy na'r amcangyfrif prisiant blaenorol.</p>	4	4	16	<p>Mae rhagdybiaethau disgwyliad oes yn cael eu hadolygu ym mhob prisiant.</p> <p>Mae'r Gronfa yn defnyddio tybiaethau pwrpasol ar sail y disgwyliad oes ar draws ardal Cronfa Bensiwn Gwynedd.</p> <p>Mae tybiaethau marwolaeth cynnwys rhywfaint o lwfans ar gyfer cynnydd mewn disgwyliad oes yn y dyfodol.</p>	2	4	8	Rheolwr Buddsoddiadau		

2.13	<p>Nid yw cyfraniadau cyflogwyr y cynllun i'r Gronfa yn cael eu derbyn neu eu prosesu neu eu cofnodi yn gyflawn ac yn gywir.</p> <p>Cynnydd mewn costau i'r cyflogwyr eraill yn y Cynllun.</p>	4	3	12	<p>Amserlenni ffurfiol ar gyfer derbyn cyfraniadau.</p> <p>Mae'r tîm yn monitro derbyn cyfraniadau i'r gronfa yn agos.</p> <p>Mae'r tîm yn cyfathrebu'n rheolaidd â chyflogwyr cynllun i sicrhau bod cyfraniadau yn cael eu gwneud mewn modd amserol ac yn cael eu cofnodi'n gywir.</p> <p>Mae manylion unrhyw gyfraniadau sydd heb eu talu neu eu talu yn hwyr yn cael eu cofnodi ac mae camau priodol yn cael eu cymryd er mwyn adennill taliadau.</p>	2	2	4	Rheolwr Buddsoddiadau		
2.14	<p>Mae cyflogwr yn peidio â bodoli heb gyllid digonol ar gael i ddatrys unrhyw ddyledion, neu'n gwrthod talu gwerth rhoi'r gorau.</p> <p>Cyflogwyr sy'n gadael yn peidio cwrdd â'i rwymedigaethau sy'n arwain at gynnydd mewn costau ar draws y cyflogwyr sy'n weddill y Cynllun.</p>	4	3	12	<p>Mae'r risg yn cael ei leddfu gan:</p> <p>Gwirio cyflogwyr arfaethedig cyn derbyn fel cyflogwr a sicrhau eu bod yn deall eu rhwymedigaethau.</p> <p>Mae ceisiadau am fynediad i'r Gronfa yn cael eu hystyried yn ofalus ac mae bond neu warant yn cael ei roi mewn lle os oes angen.</p> <p>Bydd rhwymedigaethau rhagorol yn cael eu hasesu ac adennill oddi wrth unrhyw gyrff olynol neu ledaenu ymhlith cyflogwyr sy'n weddill.</p> <p>Mae'r prisiant actiwariaid yn ceisio sicrhau cydbwysedd rhwng cyfnod adennill gyda risg o dynnu'n ôl.</p> <p>Os oes angen, bydd camau cyfreithiol priodol yn cael eu cymryd.</p>	3	3	9	Pennaeth Cyllid Rheolwr Pensiynau	Dynodwyd 7 cyflogwr heb unrhyw Gytundebau Derbyn. Wedi cymryd camau i unioni hyn.	2021

2.15	<p>Buasai nifer sylweddol o aelodau'r CPLIL yn trosglwyddo eu potiau pensiwn i ddarparwyr Pensiynau eraill er mwyn cael cyfalaf o dan ddeddfwriaeth "Rhyddid a Dewis" y Llywodraeth yn arwain at:</p> <ul style="list-style-type: none"> Llif arian sylweddol o'r Gronfa. Gostyngiad mewn asedau sy'n fwy na gostyngiad yn rhwymedigaethau'r Gronfa. 	4	3	12	<p>Mae'r risg yn cael ei leddfu gan: Cyfathrebu effeithiol o'r manteision o aros yn y CPLIL.</p> <p>Dylid cyfrifiadau actiwariaid sicrhau nid yw gwerth trosglwyddo yn fwy na'r lleihad yn atebolrwydd.</p> <p>Gofyniad i ofyn am Gyngor ariannol os yw'r trosglwyddiad yn fwy na £ 30,000.</p>	2	2	6	Rheolwr Pensiynau		
3. Cadwraeth											
3.1	<p>Methiant ceidwad yn arwain at golledion sy'n golygu:</p> <ul style="list-style-type: none"> Methiant i leihau'r diffyg. Colled ariannol. 	5	3	15	<p>Mae asedau'r Gronfa yn cael eu diogelu mewn achos o ansolfedd y ceidwad.</p> <p>Mae'n rhaid i'r ceidwad gadw at reoliadau ariannol FCA a TPR.</p>	2	2	4	Rheolwr Buddsoddiadau		
4. Pwll Buddsoddi Cymru											
4.1	<p>Nid oes gan Gronfa Bensiwn Gwynedd adnoddau digonol ar gael i gydweithio gydag a darparu'r wybodaeth angenrheidiol i'r bartneriaeth.</p>	4	3	12	<p>Mae lefelau staffio yn cael ei monitro i sicrhau bod gofynion y bartneriaeth yn cael ei gwrdd.</p>	4	2	8	Pennaeth Cyllid		
5. Cyfathrebu											
5.1	<p>Cyfathrebu ac ymgysylltu annigonol a Rhandaliadau'r Gronfa Bensiwn.</p> <p>Anallu i bennu polisi, gwneud penderfyniadau effeithiol a / neu ddarparu'r gwasanaeth.</p> <p>Risg i enw da'r Gronfa.</p>	3	3	9	<p>Mae Polisi Cyfathrebu yn ei le.</p> <p>Mae gwefan Cronfa Bensiwn Gwynedd yn cael ei gadw'n gyfredol.</p> <p>Mae perfformiad y Gronfa yn cael ei hadrodd i'r Pwyllgor Buddsoddi a Phensiwn y Gronfa yn rheolaidd.</p> <p>Cynhelir cyfarfodydd o bryd i'w gilydd ag Awdurdodau Cyflogi'r Gronfa.</p>	3	2	6	Rheolwr Pensiynau	Mae angen adolygu gwefan Cronfa Bensiwn Gwynedd	2022

Tud. 95					<p>Mae Datganiadau Buddion Blynyddol a chylchlythyrau yn cael eu hanfon yn flynyddol i aelodau actif a gohiriedig y Gronfa.</p> <p>Mae'r rhestr gyswllt ar gyfer cyflogwyr yn cael ei diweddarau'n rheolaidd.</p> <p>Mae Cyfarfod Cyffredinol Blynyddol yn cael ei gynnal ar gyfer cyflogwyr ac Undebau Llafur.</p> <p>Mae'r adroddiad blynyddol a'r cyfrifon yn cael eu cyhoeddi ar wefan Gronfa Bensiwn Gwynedd.</p> <p>Mae gwefan Hunanwasanaeth Aelod ar gael i aelodau i gyfrifo buddion eu hunain.</p>						
	Gwarchod data										
95	<p>Efallai na fydd y systemau a data'r Gronfa Bensiwn yn ddiogel ac yn cael ei gynnal yn briodol.</p> <ul style="list-style-type: none"> • Colli data sensitif. • Risg o golli enw da. <p>Colled ariannol sy'n deillio o gamau cyfreithiol.</p>	3	2	6	<p>Mae'n ofyniad gorfodol i bob gweithiwr i ymgymryd â hyfforddiant Diogelu Data a glynu at bolisi diogelu data Gwynedd.</p> <p>Ble mae'n bosib, defnyddir system e-bost Egress (system e-bost diogel) i anfon e-byst i gyflogwyr nad ydynt wedi'u rhestru ar restr y Sefydliad E-bost Diogel.</p>	3	1	3	Rheolwr Pensiynau		
7. Gweinyddiaeth Pensiynau											
7.1	<p>Buddion pensiwn ddim yn cael eu talu:</p> <ul style="list-style-type: none"> • Risg o golled ariannol sy'n deillio o hawliadau iawndal. • Difrod i enw da. 	4	2	8	<p>Mae'r system gyflogres wedi cael ei sefydlu i dalu pensiynwyr yn fisol.</p> <p>Mae cynllun adfer trychineb ar waith gyda Heywood a fydd yn adfer data o fewn 7 diwrnod mewn achos o fethiant systemau.</p>	4	1	4	Rheolwr Pensiynau		

7.2	<p>Methiant yn ddata'r aelod yn y cynllun a phrosesau cyfrifo buddion yn arwain at dwyll, llygredigaeth neu wall.</p> <ul style="list-style-type: none"> Taliadau heb awdurdod o dan Ddeddf Cyllid 2004. Risg o golled ariannol a niwed i enw da. 	3	2	6	<p>Dim ond gan ffynonellau awdurdodedig y derbynnir gwybodaeth a chyfarwyddiadau.</p> <p>Mae'n ofynnol i gyflogwyr adolygu a chadarnhau cofnodion aelodaeth yn flynyddol.</p> <p>Mae cyfrifiadau buddion cael eu gwirio gan uwch gydweithwyr.</p> <p>Mae'r holl drafodion yn cydymffurfio â rheoliadau ariannol Cyngor Sir Ddinbych ac maent yn destun awdurdodiad annibynnol.</p> <p>Aelodau agosáu 75 yn cael eu nodi ar wahân yn fisol.</p>	3	1	3	Rheolwr Pensiynau		
7.3	<p>Methiant cyflogwyr y Gronfa i ddarparu data amserol a chywir ar gyfer yr aelodau gan arwain at oedi neu gamgymeriad gyda thaliadau buddion.</p> <p>Risg o golled ariannol a niwed i enw da.</p>	3	3	9	<p>Mae Strategaeth Weinyddu yn ei le ac mae dyletswyddau'r cyflogwyr yn cael eu nodi'n glir.</p> <p>Cysylltir â'r cyflogwyr am wybodaeth os yw'r adran Bensiynau yn amau bod gwybodaeth ar goll neu yn cynnwys gwallau.</p>	3	3	9	Rheolwr Pensiynau		
7.4	<p>Diffyg cydymffurfio â deddfwriaeth a methiant i weithredu deddfwriaeth a rheoliadau newydd, gan arwain at:</p> <ul style="list-style-type: none"> Taliadau anghywir yn cael eu gwneud. Risg o golled ariannol a niwed i enw da. 	3	3	9	<p>Hyfforddiant CLIL (LGA)/ Allanol.</p> <p>Dull gwaith prosiect i weithredu'r newidiadau i'r deddfwriaeth.</p> <p>Hyfforddiant mewnol ar gyfer yr holl staff.</p>	2	2	4	Rheolwr Pensiynau	Mae angen adnoddau ychwanegol i weithredu rhwymedi McCloud	2022
7.5	<p>Buddion pensiwn yn parhau i gael ei dalu i bensiynwyr sydd wedi marw, gan arwain at:</p> <ul style="list-style-type: none"> Risg o golled ariannol a niwed i enw da. 	2	3	6	<p>Cysylltir â bob pensiynwr yn flynyddol.</p> <p>Mae pensiynwyr yn cael eu hymgorffori yn y Fenter Twyll Cenedlaethol.</p>	2	2	4	Rheolwr Pensiynau		

					<p>Mae gwiriadau pellach yn cael eu cynnal gydag asiantaethau cyfeirio credyd fel sy'n briodol.</p> <p>Mae sgrinio marwolaethau misol yn cael ei wneud ac mae unrhyw ganlyniadau cadarnhaol yn cael eu stopio ar unwaith.</p> <p>Mae'r gwasanaeth Dywedwch Wrthym Unwaith yn weithredol.</p>						
7.6	<p>Methiant yn y system.</p> <ul style="list-style-type: none"> - Colli data sensitif. - Niwed i enw da. <p>Colled ariannol sy'n deillio o gamau cyfreithiol.</p>	5	2	10	<p>Mae copi wrth gefn yn cael ei wneud o'r system yn ddyddiol.</p> <p>Mae cynllun adfer trychineb mewn lle ac yn cael ei brofi bob blwyddyn (Yn unol â pholisi Cyngor Gwynedd).</p>	5	1	5	Rheolwr Pensiynau		
7.7	<p>Methiant Hunan Wasanaeth Aelodau</p> <ul style="list-style-type: none"> - Risg enw da. 	5	2	10	<p>Yn cael ei gynnal gan y darparwr meddalwedd Heywood.</p>	5	1	5	Rheolwr Pensiynau		
7.8	<p>Ymysodiad Seiber</p> <ul style="list-style-type: none"> - Colli data sensitif. - Systemau wedi'u difrodi neu eu dinistrio. - Niwed i enw da. <p>Colled ariannol yn deillio o gamau cyfreithiol.</p>	3	3	9	<p>Mur tân yn weithredol</p> <p>Mae'r meddalwedd yn cael ei ddiweddarau'n rheolaidd gyda'r nodweddion diogelwch diweddaraf</p> <p>Mae copi wrth gefn yn cael ei wneud o'r system yn ddyddiol.</p> <p>Mae angen cyfrinair i gael mynediad i'r system</p>	3	2	6	Rheolwr Pensiynau		
7.9	<p>Awdurdodau cyflogi ddim yn cyflawni eu cyfrifoldebau e.e. ddim yn darparu data cywir ar gyfer y gweithwyr neu ddim yn darparu'r wybodaeth mewn modd amserol</p>	3	2	6	<ul style="list-style-type: none"> - Mae'r Strategaeth Gweinyddu yn nodi cyfrifoldebau ac amserlenni'r dyllir y cyflogwyr ddilyn. - Darperir cyngor a gwybodaeth i'r cyflogwyr. 	3	1	3	Rheolwr Pensiynau	Cynllunio i osod Cytundebau Lefel Gwasanaeth gan nad oes unrhyw ganlyniadau ar hyn o	

	<ul style="list-style-type: none"> - Buddion anghywir yn cael eu cyfrifo <p>Oedi tra ein bod yn gofyn am y wybodaeth sydd ar goll.</p>				<ul style="list-style-type: none"> - Gwiriadau blynyddol o ddata i dynnu sylw at unrhyw fylchau. - Cyfarfodydd ar gyfer y cyflogwyr yn cael eu cynnal o bryd i'w gilydd. <p>Canllawiau ar gael ar y wefan.</p>					bryd o beidio â chyflawni eu Cyfrifoldebau.	
7.10	<p>Methiant i gydymffurfio a rheoliadau datgelu e.e. y gofyniad i gyhoeddi gwybodaeth o fewn amserlen benodol ar ôl derbyn cais / digwyddiad.</p> <ul style="list-style-type: none"> - Cwynion / Dirwyon 	3	2	6	System rheoli llif gwaith cadarn mewn grym.	3	1	3	Rheolwr Pensiynau		
7.11	<p>Methiant i gyhoeddi Datganiadau Buddion Blynyddol i aelodau actif a gohiriedig erbyn 31 Awst:</p> <ul style="list-style-type: none"> - Risg i enw da a chwynion. - Dirwyon. 	2	4	8	<p>Ymagwedd rheoli prosiect</p> <ul style="list-style-type: none"> - Mae cyswllt rheolaidd gyda chyflogwyr i gael data. <p>Cyflwynir datganiadau ar-lein ar y wefan hunanwasanaeth.</p> <p>Rhyngwyneb misol i leihau llwyth gwaith ar ddiwedd y flwyddyn gyda'r prif gyflogwyr (iConnect)</p>	2	3	6	Rheolwr Pensiynau		
8. Prosesau Mewnol											
8.1	<p>Crynodeiad o wybodaeth mewn nifer fach o swyddogion a risg o ymadawiad staff allweddol.</p> <p>Gallai'r risg o golli staff allweddol arwain at fethiant mewn prosesau mewnol a darparu gwasanaethau, gan achosi colled ariannol ac a bosib niwed i enw da.</p>	4	3	12	<ul style="list-style-type: none"> - Rennir gwybodaeth am yr holl dasgau gan o leiaf ddau aelod o'r tîm a gall yn ychwanegol cael ei gwmpasu gan staff uwch. - Mae anghenion hyfforddi wedi'u eu nodi mewn swydd disgrifiad a'i adolygu bob blwyddyn gydag aelodau'r tîm trwy'r broses arfarnu. - Cymwysterau perthnasol penodol ar gyfer staff gweinyddol a buddsoddi. 	4	2	8	Rheolwr Pensiynau a Rheolwr Buddsoddi	Mae canllawiau mewnol 'Sut i..' yn cael eu datblygu ar yr holl brosesau mewnol.	2021

					- Ymgynghorwyr allanol a chynghorydd annibynnol ar gael ar gyfer cymorth tymor byr.					
9. Ffactorau Allanol na ellir eu Rheoli										
9.1	<p>Gweithrediadau arferol wedi eu tarfu gan ffactorau allanol na ellir eu rheoli</p> <p>Bygythiadau cyflenwi gwasanaeth oherwydd tân, bom, tywydd eithafol, namau trydanol, salwch, epidemig, pandemig ac ati.</p> <p>Cefnogaeth dyddiol annigonol, adfer ar ôl trychineb, a gorchudd TG i gefnogi systemau.</p> <p>Colli gallu dros dro i ddarparu gwasanaeth i randdeiliaid</p>	5	5	25	<p>- Gweithio o gartref lle bo hynny'n bosibl</p> <p>- Cynllun Adfer ar ôl Trychineb ar gyfer system bensiynau gyda'r darparwr meddalwedd ar gyfer Hunan Wasanaeth Aelod</p> <p>- Parhad Busnes / Trychineb Cynllun Adferiad i'r Awdurdod gyda waliau tân TG</p>	3	5	15	Rheolwr Pensiynau	Datblygu dulliau newydd o weithio